



แผนปฏิบัติการประจำปีงบประมาณ พ.ศ. ๒๕๖๑
จังหวัดลำปาง

กลุ่มงานยุทธศาสตร์และข้อมูลเพื่อการพัฒนาจังหวัด
สำนักงานจังหวัดลำปาง
โทร. ๐๕๔-๒๖๕๐๗๐ , ๐๕๔-๒๖๕๐๑๔

สารบัญ

	หน้า
1. รายนามผู้ชี้แจง	1
2. สภาพทั่วไปของจังหวัด/กลุ่มจังหวัด (ข้อมูลพื้นฐาน)	2
3. ยุทธศาสตร์ในการพัฒนาของจังหวัด/กลุ่มจังหวัด : วิสัยทัศน์/เป้าประสงค์/ตัวชี้วัด/ประเด็นยุทธศาสตร์	9
4. ผลการดำเนินงานปีงบประมาณ พ.ศ.2560 และ สรุปปัญหา อุปสรรค ในการดำเนินงานและแนวทางแก้ไข	18
5. แผนและผลการเบิกจ่ายงบประมาณรายจ่ายประจำปี งบประมาณ พ.ศ. 2559 - 2560	19
6. จุดเน้นในการพัฒนาที่สำคัญและผลที่คาดว่าจะได้รับ (ปีงบประมาณ พ.ศ. 2561)	20
7. สรุปงบประมาณรายจ่ายประจำปีงบประมาณ พ.ศ. 2561 ของจังหวัด/กลุ่มจังหวัด (ภาพรวม)	21

2. สภาพทั่วไปของจังหวัดลำปาง

1. การเมืองการปกครอง

1.1 หน่วยการปกครอง จังหวัดลำปางแบ่งหน่วยปกครองออกเป็น

- ส่วนราชการสังกัดภูมิภาค 32 หน่วยงาน
 - ส่วนราชการสังกัดส่วนกลาง 70 หน่วยงาน
 - ส่วนราชการสังกัดส่วนท้องถิ่น ได้แก่
 - เทศบาลนคร 1 แห่ง
 - เทศบาลเมือง 3 แห่ง
 - เทศบาลตำบล 37 แห่ง
 - องค์การบริหารส่วนจังหวัด 1 แห่ง
 - องค์การบริหารส่วนตำบล 62 แห่ง
- อำเภอ 13 อำเภอ 100 ตำบล 932 หมู่บ้าน

การแบ่งเขตการปกครองของจังหวัดลำปาง

ลำดับที่	อำเภอ	ตำบล	หมู่บ้าน	ชุมชน	เทศบาล	อบต
1	เมืองลำปาง	19	144	106	5	10
2	แม่เมาะ	5	44	-	1	4
3	เกาะคา	9	78	-	8	2
4	เสริมงาม	4	42	-	3	2
5	งาว	10	85	-	2	8
6	แจ้ห่ม	7	64	-	3	5
7	วังเหนือ	8	80	-	2	8
8	เถิน	8	95	-	4	4
9	แม่พริก	4	30	-	3	1
10	แม่ทะ	10	95	-	4	6
11	สบปราบ	4	46	-	1	4
12	ห้างฉัตร	7	73	-	4	4
13	เมืองปาน	5	56	-	1	4
	รวม	100	932	106	41	62

ที่มา : ที่ทำการปกครองจังหวัดลำปาง, 2560

1.2 ประชากร

ปี 2560 จังหวัดลำปางมีประชากร จำนวน 747,993 คน เป็นชาย 366,256 คน หญิง 381,737 คน
อำเภอที่มีประชากรมากที่สุดได้แก่ อำเภอเมืองลำปาง รองลงไป คือ อำเภอเกาะคา เกิน และแม่ทะ

ปี	ชาย (คน)	หญิง (คน)	รวม (คน)
2560	366,256	381,737	747,993
2559	368,498	382,822	751,320
2558	369,235	382,905	752,140
2557	370,701	383,283	753,984
2556	371,903	383,829	755,732
2555	372,756	384,055	756,811
2554	373,104	384,430	757,534
2553	375,342	386,607	761,949
2552	376,892	387,606	764,498
2551	378,744	388,871	767,615

รายงานสถิติจำนวนประชากรและบ้าน รายจังหวัด รายอำเภอ และเทศบาล

รายชื่อจังหวัด อำเภอ ตำบล	ชาย	หญิง	รวม	จำนวนบ้าน
อำเภอเมืองลำปาง	109,762	119,459	229,221	101,026
ทน.ลำปาง	24,484	29,466	53,950	28,431
ทม.เขลางค์นคร	28,764	31,365	60,129	24,467
ทม.พิชัย	6,180	6,887	13,067	6,163
ทต.ป่อแก้ว	4,283	4,678	8,961	3,848
นอกเขตเทศบาล	46,051	47,063	93,114	38,117
อำเภอแม่เมาะ	20,001	19,964	39,965	16,699
ทต.แม่เมาะ	7,724	7,976	15,701	8,057
นอกเขตเทศบาล	12,276	11,988	24,264	8,642
อำเภอเกาะคา	29,248	31,154	60,402	21,218
ทต.เกาะคา	2,178	2,548	4,726	2,272
ทต.นาแก้ว	4,539	4,699	9,238	3,011
ทต.ลำปางหลวง	4,540	4,927	9,467	3,223
นอกเขตเทศบาล	17,991	18,980	39,971	12,712
อำเภอเสริมงาม	15,759	15,572	3๑,331	10,290
ทต.เสริมงาม	4,254	4,294	8,545	2,903
นอกเขตเทศบาล	11,505	11,281	22,786	7,387
อำเภองาว	27,808	28,050	55,858	19,726
ทต.หลวงเหนือ	2,106	2,294	4,400	2,224

รายชื่อจังหวัด อำเภอ ตำบล	ชาย	หญิง	รวม	จำนวนบ้าน
นอกเขตเทศบาล	25,702	25,756	51,458	17,502
อำเภอแจ้ห่ม	19,822	20,193	40,015	14,515
ทต.แจ้ห่ม	1,793	1,936	3,729	1,654
นอกเขตเทศบาล	18,029	18,257	36,286	12,861
อำเภอวังเหนือ	22,458	22,071	44,529	15,569
ทต.วังเหนือ	1,037	1,120	2,157	1,133
ทต.บ้านใหม่	1,335	1,310	2,645	868
นอกเขตเทศบาล	20,086	19,641	39,727	13,568
อำเภอเถิน	29,419	30,566	59,985	21,307
ทม.ล้อมแรด	9,958	7,884	14,842	6,803
ทต.เวียงมอก	5,161	5,206	10,367	3,404
นอกเขตเทศบาล	17,300	17,476	34,776	11,100
อำเภอแม่พริก	7,990	8,326	16,316	5,438
ทต.แม่พริก	1,298	1,393	2,691	1,060
ทต.แม่ปู	1,940	2,093	4,033	1,303
นอกเขตเทศบาล	4,752	4,840	๙,592	3,075
อำเภอแม่ทะ	29,184	29,716	58,900	21,064
ทต.ป่าตันนาครี	4,013	4,237	8,250	2,860
ทต.น้ำใจ	4,858	5,027	9,885	3,395
ทต.แม่ทะ	3,367	3,448	6,815	2,872
ทต.สิริราช	2,397	2,305	4,702	1,544
นอกเขตเทศบาล	14,549	14,699	29,248	10,393
อำเภอสบปราบ	13,524	13,957	27,481	8,486
ทต.สบปราบ	2,698	2,987	5,685	2,006
นอกเขตเทศบาล	10,826	10,970	21,796	6,480
อำเภอห้างฉัตร	24,467	26,119	50,586	19,870
ทต.ห้างฉัตร	1,330	1,585	2,915	1,257
นอกเขตเทศบาล	23,137	24,534	47,671	18,613
อำเภอเมืองปาน	16,814	16,590	33,404	11,314
นอกเขตเทศบาล	16,814	16,590	33,404	11,314
จังหวัดลำปาง	366,256	381,737	747,993	286,701

แหล่งที่มา : ที่ทำการปกครองจังหวัดลำปาง ข้อมูล ณ วันที่ 30 เมษายน 2560

2. ข้อมูลเศรษฐกิจสำคัญ

2.1 ผลิตภัณฑ์มวลรวมจังหวัด (Gross Provincial Product : GPP)

ผลิตภัณฑ์มวลรวมจังหวัดลำปาง จำแนกตามสาขาการผลิต พ.ศ. 2554 -2558

(หน่วย : ล้านบาท)

สาขาการผลิต	2554	2555	2556	2557	2558p
ภาคเกษตร	5,482	7,150	7,230	6,808	6,392
เกษตรกรรม การล่าสัตว์ และการป่าไม้	5,270	6,930	6,987	6,569	6,138
การประมง	212	220	242	240	254
ภาคนอกเกษตร	54,493	55,323	56,453	55,580	55,821
การทำเหมืองแร่และเหมืองหิน	15,912	13,615	13,476	13,461	12,326
การผลิตอุตสาหกรรม	7,476	7,241	7,810	6,899	7,099
การไฟฟ้า ก๊าซ และการประปา	3,765	3,970	4,114	4,138	4,337
การก่อสร้าง	3,118	3,227	2,890	3,421	3,010
การขายส่ง การขายปลีก การซ่อมแซมยานยนต์ จักรยานยนต์ ของใช้ส่วนบุคคลและของใช้ในครัวเรือน	5,589	5,981	6,189	6,356	6,639
โรงแรมและภัตตาคาร	281	349	376	409	459
การขนส่ง สถานที่เก็บสินค้า และการคมนาคม	1,546	1,597	1,534	1,451	1,560
ตัวกลางทางการเงิน	2,701	2,987	3,436	3,848	4,159
บริการด้านอสังหาริมทรัพย์ การให้เช่า และบริการทาง ธุรกิจ	2,443	2,394	2,572	2,358	2,414
การบริหารราชการแผ่นดินและการป้องกันประเทศ รวมทั้งการประกันสังคมภาคบังคับ	3,843	5,035	4,645	3,384	4,025
การศึกษา	5,309	6,083	6,406	6,662	6,363
การบริการด้านสุขภาพและงานสังคมสงเคราะห์	1,675	1,844	1,997	2,204	2,410
การให้บริการชุมชน สังคม และบริการส่วนบุคคลอื่นๆ	612	695	741	740	761
ลูกจ้างในครัวเรือนส่วนบุคคล	223	285	267	250	261
ผลิตภัณฑ์จังหวัด	59,975	62,473	63,682	62,388	62,214
มูลค่าผลิตภัณฑ์เฉลี่ยต่อคน (บาท)	80,763	84,161	85,847	84,251	84,151
ประชากร (1,000 คน)	743	742	742	741	739

ที่มา : สำนักงานคณะกรรมการพัฒนาเศรษฐกิจและสังคมแห่งชาติ, 2560

ปี 2558 (ข้อมูล ณ กุมภาพันธ์ 2560) จังหวัดลำปางมีรายได้เฉลี่ยต่อคน 84,151 บาท/คน/ปี
เป็นลำดับที่ 8 ของภาคเหนือ และเป็นลำดับที่ 45 ของประเทศ

2.2 การเกษตร

พืชเศรษฐกิจที่สำคัญของจังหวัดลำปาง ได้แก่ ข้าว พืชไร่ (ข้าวโพดเลี้ยงสัตว์, มันสำปะหลัง, สับปะรด) พืชผัก ไม้ผล (ลำไย) โดยมีรายละเอียด ดังนี้

ตารางแสดงผลพืชเศรษฐกิจของจังหวัดลำปาง

ชนิดพืช	เนื้อที่เพาะปลูก (ไร่)		เนื้อที่เก็บเกี่ยว (ไร่)		ผลผลิต (ตัน)	
	2557	2558	2557	2558	2557	2558
ข้าวนาปี	423,851	397,426	421,817	383,471	224,381	196,160
ข้าวนาปรัง	29,772	15,143	29,639	15,040	16,850	8,103
ข้าวโพดเลี้ยงสัตว์	154,394	153,45	152,404	150,951	104,710	103,074
มันสำปะหลัง	25,157	28,768	24,624	28,211	80,136	90,634
สับปะรด	21,981	15,772	21,941	15,772	75,917	46,445
ลำไย	21,800	21,350	21,732	21,224	9,127	5,228

ที่มา : สำนักงานเศรษฐกิจการเกษตร, 2560.

2.3 ด้านการปศุสัตว์

การเลี้ยงสัตว์ ส่วนใหญ่เลี้ยงลักษณะรายย่อยครอบคลุมพื้นที่ทั้ง 13 อำเภอ ประกอบด้วย ไร่พื้นเมือง โคเนื้อ ลูกผสมพื้นเมือง การเลี้ยงไก่เนื้อ และไก่ไขอยู่ในรูปแบบการเลี้ยงลักษณะระบบฟาร์มเลี้ยง ในอำเภอเมืองลำปาง แจ่ม แม่ทะ เกาะคา เสริมงาม และอำเภอสบปราบ ลักษณะรับจ้างหรือสัญญาประกันระหว่างเกษตรกรกับตัวแทนบริษัท ซีพีเอฟ (ประเทศไทย) จำกัด บริษัท เบทาโกรภาคเหนืออุตสาหกรรม จำกัด และกลุ่มอิสระ ส่วนสุกร มีการเลี้ยงลักษณะฟาร์มในพื้นที่อำเภอเมืองลำปาง ห้างฉัตร แม่ทะ เกาะคา และอำเภอเสริมงาม แนวโน้มการเลี้ยงของเกษตรกรรายย่อยจะลดลง

ปัจจุบันกรมปศุสัตว์มีนโยบายส่งเสริมการเลี้ยงสัตว์ ดังนี้

1. โครงการ 5 ประสานสืบสานเกษตรทฤษฎีใหม่ถวายเป็นหลวง
2. โครงการส่งเสริมเกษตรแปลงใหญ่
3. โครงการศูนย์เรียนรู้การเพิ่มประสิทธิภาพการผลิตสินค้าเกษตร (ศพก.)
4. โครงการบริหารจัดการพื้นที่เกษตรกรรม เพื่อปรับเปลี่ยนพื้นที่ไม่เหมาะสมต่อการปลูกพืช

ช นิต เดิม

(สินค้าเดิม) มาปลูกพืชชนิดอื่นหรือประกอบอาชีพอื่น (สินค้าใหม่)

Zoning By Agri-Map

สรุปข้อมูลฟาร์มเลี้ยงสัตว์ที่ได้รับรองมาตรฐานฟาร์ม ในเขตพื้นที่จังหวัดลำปาง

อำเภอ	ไก่ไข่ (จำนวน)	ไก่เนื้อ (จำนวน)	สุกร (จำนวน)	โคนม (จำนวน)	โคเนื้อ (จำนวน)	ผึ้ง (จำนวน)	ศูนย์รวบรวม น้ำนมดิบ
เมืองลำปาง	2	23	8	-	-	-	-
แจ้ห่ม	1	5	17	-	-	-	-
ห้างฉัตร	1	5	29	17	-	-	1
แม่เมาะ	1	2	-	-	-	-	-
แม่ทะ	5	3	16	-	-	-	-
เกาะคา	14	4	51	-	-	-	-
วังเหนือ	1	-	-	-	-	-	-
เมืองปาน	-	-	-	-	-	-	-
งาว	-	-	2	-	-	-	-
เสริมงาม	14	18	24	-	-	-	-
สบปราบ	1	10	1	-	-	-	-
เถิน	-	1	3	-	-	-	-
แม่พริก	-	-	-	-	-	-	-
รวม	40	71	151	17	0	0	1

ข้อมูล ณ วันที่ 1 เมษายน 2560

2.4 ด้านการประมง

ปี 2558 จังหวัดลำปางมีพื้นที่ทำการประมงทั้งสิ้น 6,369.19 ไร่ เกษตรกร จำนวน 14,447 ราย ส่วนใหญ่อยู่ในพื้นที่อำเภอเถิน เมืองลำปาง งาว แม่ทะ สบปราบ แม่เมาะ เมืองปาน และเกาะคา ตามลำดับ มีจำนวนเกษตรกรที่เพาะเลี้ยงปลา 3 อันดับแรก ดังนี้

ที่	ชนิดสัตว์น้ำ	จำนวนเกษตรกร (ราย)	
		บ่อ	กระชัง
1	ปลานิล	8,806	10
2	ปลาดุก	4,261	31
3	ปลาตะเพียน	1,086	-

จังหวัดลำปางมีจำนวนเกษตรกรที่ผ่านการรับรองมาตรฐานเพาะเลี้ยงสัตว์น้ำ (GAP กรมประมง) ขอบข่ายการเลี้ยงปลาน้ำจืด (ปลานิล) รวมทั้งสิ้น 13 ราย ดังนี้

1. อำเภอเมืองลำปาง จำนวน 11 ราย
2. อำเภอเสริมงาม จำนวน 1 ราย
3. อำเภอห้างฉัตร จำนวน 1 ราย

ที่มา : สำนักงานประมงจังหวัดลำปาง

3 การท่องเที่ยว

สถานการณ์การท่องเที่ยว

จังหวัดลำปางมีผู้มาเยือนทั้งสิ้น จำนวน 904,653 คน เพิ่มขึ้นจากปี 2558 จำนวน 859,083 คน คิดเป็นร้อยละ 5.3 โดยแยกเป็นคนไทย จำนวน 823,088 คน เพิ่มขึ้นจากปี 2558 ร้อยละ 5.5 ผู้มาเยือน ชาวต่างประเทศ จำนวน 81,565 คน เพิ่มขึ้นจากปี 2558 ร้อยละ 3.35 มีรายได้จากการท่องเที่ยว รวมทั้งสิ้น 2,968.95 ล้านบาท เพิ่มขึ้นจากปี 2558 จำนวน 2,805.14 ล้านบาท คิดเป็นร้อยละ 5.84 แบ่งเป็นรายได้ จากนักท่องเที่ยวไทย จำนวน 2,581.93 ล้านบาท และต่างประเทศ จำนวน 387.02 ล้านบาท นักท่องเที่ยว ชาวต่างประเทศที่มาเที่ยวจังหวัดลำปาง 5 ลำดับแรก มีดังนี้

- ฝรั่งเศส
- เยอรมัน
- สหรัฐอเมริกา
- อังกฤษ
- ออสเตรเลีย

สถานที่ที่นักท่องเที่ยวนิยมไปมาก 3 อันดับแรก ได้แก่

- วัดพระธาตุลำปางหลวง
- อุทยานแห่งชาติแจ้ซ้อน
- ศูนย์อนุรักษ์ช้างไทย

โดยมีรายละเอียดดังนี้

รายการ	ปี 2559	ปี 2558	+ เพิ่ม / - ลด (%)
ผู้มาเยือน (นักท่องเที่ยวและนักท่องเที่ยว)	904,653	859,083	+5.3
- ชาวไทย	823,088	780,159	+5.5
- ต่างประเทศ	81,565	78,924	+3.35
นักท่องเที่ยว (คน)	504,518	513,779	+5.2
- ชาวไทย	491,364	466,040	+5.43
- ต่างประเทศ	49,154	47,739	+2.96
นักท่องเที่ยว (คน)	364,135	345,304	+5.45
- ชาวไทย	331,724	314,119	+5.6
- ต่างประเทศ	32,411	31,185	+3.93
วันพักเฉลี่ย (วัน)	2.3	2.36	-0.06
- ชาวไทย	2.27	2.33	-0.06
- ต่างประเทศ	2.66	2.7	-0.04
ค่าใช้จ่ายต่อคนต่อวัน (บาท)	2,049.67	1,996.69	+2.65
- ชาวไทย	1,990.19	1,938.97	+2.64
	2,557.16	2,482.88	+2.99

รายการ	ปี 2559	ปี 2558	+ เพิ่ม / - ลด (%)
- ต่างประเทศ			
รายได้จากการท่องเที่ยว (ล้านบาท)	2,968.95	2,805.14	+5.84
- ชาวไทย	2,581.93	2,435.69	+6
- ต่างประเทศ	387.02	369.45	+4.76

ที่มา : สำนักงานการท่องเที่ยวและกีฬาจังหวัดลำปาง

3. ยุทธศาสตร์ในการพัฒนาของจังหวัดลำปาง

3.1 วิสัยทัศน์จังหวัดลำปาง (Vision)

“ลำปางเมืองน่าอยู่ นครแห่งความสุข”

นิยาม: จังหวัดลำปางมุ่งไปสู่การเป็นเมืองน่าอยู่ด้วยการพัฒนาเศรษฐกิจบนพื้นฐานของเศรษฐกิจเชิงสร้างสรรค์ โดยครอบคลุมทั้งด้านการท่องเที่ยว การค้า และการเกษตร และเป็นนครแห่งความสุข ด้วยคุณภาพชีวิตที่ดีขึ้นของประชาชนทุกกลุ่มทุกช่วงวัย ภายใต้การจัดระบบสวัสดิการทางสังคมถ้วนหน้า การเป็นสังคมแห่งการเรียนรู้ ประชาชนมีความมั่นคง ปลอดภัย มีทรัพยากรธรรมชาติที่อุดมสมบูรณ์ และสภาพแวดล้อมที่ดี

ด้านเศรษฐกิจ - วัดจากผลิตภัณฑ์มวลรวมของจังหวัดและรายได้ต่อหัวของประชากรที่เพิ่มขึ้น ซึ่งสะท้อนถึงอัตราการเติบโตทางเศรษฐกิจและมาตรฐานความเป็นอยู่ที่ดีขึ้นของประชาชนจังหวัดลำปาง

ด้านสังคม - วัดจากร้อยละหรืออัตราของประชาชนกลุ่มเป้าหมายประเภทต่างๆ ที่เข้าถึง สวัสดิการของภาครัฐตามมาตรฐานการให้บริการของแต่ละกลุ่มเป้าหมาย

ความมั่นคง - อัตราการเกิดคดีอาชญากรรม ยาเสพติด และสาธารณสุขต่างๆ ที่กระทบต่อชีวิตและทรัพย์สินของประชาชนจังหวัดลำปางลดลง

ด้านทรัพยากรธรรมชาติและสิ่งแวดล้อม - ปัญหาฝุ่นควันลดลง/ปริมาณขยะและของเสียลดลงจากการบริหารจัดการปัญหาขยะที่มีประสิทธิภาพ

3.2 พันธกิจ (Mission)

1. สนับสนุนอำนวยความสะดวกและเสริมสร้างบรรยากาศที่เอื้อต่อการพัฒนาเศรษฐกิจภายในจังหวัดให้สามารถเพิ่มมูลค่าทางเศรษฐกิจบนพื้นฐานของเศรษฐกิจเชิงสร้างสรรค์
2. พัฒนาระดับขีดความสามารถในการประกอบการของวิสาหกิจขนาดกลางขนาดย่อมและวิสาหกิจชุมชนให้มีประสิทธิภาพสามารถแข่งขันได้ในตลาดการค้าประชาคมเศรษฐกิจอาเซียนและตลาดโลก
3. ส่งเสริมและพัฒนาช่องทางจัดจำหน่ายผลิตภัณฑ์และบริการของวิสาหกิจขนาดกลางขนาดย่อม และวิสาหกิจชุมชนทั้งภาคผลิตภาคบริการและพาณิชย์กรรมทั้งภายในและภายนอกประเทศ
4. ส่งเสริมให้มีการผลิตและจำหน่ายสินค้าเกษตรและเกษตรแปรรูปคุณภาพสากลสร้างมูลค่าเพิ่มสอดคล้องกับความต้องการของตลาดทั้งภายในและต่างประเทศ
5. กำหนดนโยบายจัดทำแผนงานเตรียมความพร้อมด้านโครงสร้างทางกายภาพบุคลากรและการบริหารจัดการในการพัฒนาพื้นที่ของจังหวัดให้ก้าวสู่ความเป็นศูนย์กลางโลจิสติกส์ของภาคเหนือตอนบน
6. พัฒนาคุณภาพชีวิตของประชาชนและสังคมลำปางให้มีความเข้มแข็งมีภูมิคุ้มกันรักษาวัฒนธรรมท้องถิ่นและถิ่นกำเนิดตามวิถีลำปางโดยดำรงชีวิตตามหลักปรัชญาของเศรษฐกิจพอเพียง
7. เสริมสร้างพัฒนาขีดความสามารถในการรักษาชีวิตทรัพย์สินและความมั่นคงของคนในจังหวัดส่งเสริมการมีส่วนร่วมของภาคประชาชนและชุมชนในการสร้างความเข้มแข็งมั่นคงตลอดจนการเฝ้าระวัง และป้องกันภัยในชุมชน
8. สนับสนุนส่งเสริมให้ทุกภาคส่วนในสังคมมีการดำเนินงานการบริหารจัดการในทุกระดับให้โปร่งใสและเป็นธรรมภายใต้หลักธรรมาภิบาล

3.3 เป้าประสงค์รวม

1. เพื่อสร้างความเจริญเติบโตทางเศรษฐกิจ โดยเน้นส่งเสริมการท่องเที่ยว การค้าการลงทุน และการเกษตร ที่สอดคล้องกับศักยภาพกับพื้นที่ และแก้ไขปัญหาความยากจน ด้วยการเสริมสร้างอาชีพสนองต่อความต้องการของประชาชนจังหวัดลำปาง
2. เพื่อพัฒนาคุณภาพชีวิตของประชาชนจังหวัดลำปางทุกกลุ่มทุกช่วงวัย ในด้านการจัดสวัสดิการสังคม อย่างทั่วถึงและเป็นธรรม
3. เพื่อเสริมสร้างจังหวัดลำปางให้เป็นสังคมที่มั่นคง ประชาชนอยู่ร่วมกันอย่างสันติ ภายใต้กลไก การเชื่อมประสานความสัมพันธ์ปรองดองที่มีประสิทธิภาพ
4. เพื่อสร้างฐานทรัพยากรธรรมชาติให้อุดมสมบูรณ์ สุวีถีการดำรงชีวิตที่ยั่งยืนของประชาชน และคุณภาพที่ดีของสิ่งแวดล้อม

3.4 ประเด็นยุทธศาสตร์

ประเด็นยุทธศาสตร์ที่ 1 : การพัฒนาเศรษฐกิจบนพื้นฐานของเศรษฐกิจเชิงสร้างสรรค์ และการสร้างมูลค่าเพิ่มให้กับสินค้าและบริการ และเสริมสร้างความเข้มแข็งให้เศรษฐกิจชุมชนตามหลักปรัชญาของเศรษฐกิจพอเพียง

เป้าประสงค์เชิงยุทธศาสตร์ : จังหวัดลำปางเป็นแหล่งผลิตเซรามิก สินค้าหัตถอุตสาหกรรมและบริการทางการท่องเที่ยว บนพื้นฐานของเศรษฐกิจเชิงสร้างสรรค์ที่มีความโดดเด่น มีคุณภาพระดับสากลสามารถสร้างมูลค่าทางเศรษฐกิจอย่างยั่งยืน

กลยุทธ์ :

1. พัฒนาศักยภาพผู้ประกอบการในด้านการประกอบธุรกิจ ทั้งความรู้ในด้านการพัฒนากระบวนการผลิต การบริหารจัดการ การตลาดและการส่งเสริมการเข้าถึงแหล่งเงินทุนเพื่อเพิ่มขีดความสามารถในการแข่งขันในตลาดประชาคมเศรษฐกิจอาเซียนและตลาดโลก
2. ส่งเสริมและพัฒนาผู้ผลิตและผู้ประกอบการผลิตภัณฑ์เซรามิกและหัตถอุตสาหกรรมในด้านการ ออกแบบและผลิตสินค้าที่มีคุณภาพมาตรฐานตรงตามความต้องการของตลาดเพิ่มประสิทธิภาพในการบริหารจัดการต้นทุนบนพื้นฐานของเศรษฐกิจเชิงสร้างสรรค์
3. พัฒนาคุณภาพโครงสร้างพื้นฐาน แหล่งท่องเที่ยว สินค้า บริการด้านการท่องเที่ยวตลอดจนพัฒนากิจกรรมการท่องเที่ยวที่เน้นอัตลักษณ์ชุมชน ที่สร้างมูลค่าทางเศรษฐกิจและความยั่งยืน ให้กับสิ่งแวดล้อม ชุมชนเจ้าของพื้นที่ตลอดจนการพัฒนาขีดความสามารถของบุคลากร และสร้างจิตสำนึกด้านการท่องเที่ยวให้กับประชาชนในพื้นที่
4. เสริมสร้างความเข้มแข็งให้เศรษฐกิจชุมชนตามหลักปรัชญาของเศรษฐกิจพอเพียง โดยการส่งเสริมการรวมกลุ่มเครือข่ายวิสาหกิจขนาดกลางและขนาดย่อมและวิสาหกิจชุมชน และสนับสนุนการพัฒนาเครือข่ายผู้ประกอบการ และเครือข่ายชุมชน บนฐานรากของความรู้สมัยใหม่ และภูมิปัญญาท้องถิ่น
5. ส่งเสริมการประชาสัมพันธ์และการตลาดผลิตภัณฑ์เซรามิกสินค้าหัตถอุตสาหกรรมและบริการ การท่องเที่ยวของจังหวัดลำปางให้เป็นที่รู้จักแพร่หลายทั้งระดับในและต่างประเทศ

ชื่อตัวชี้วัด	ค่าเป้าหมายปี 2561
1. <input type="checkbox"/> ร้อยละการเพิ่มขึ้นของมูลค่าการจำหน่ายผลิตภัณฑ์เซรามิกและหัตถอุตสาหกรรม	ร้อยละ 3
2. จำนวนนักท่องเที่ยวเพิ่มขึ้น	ร้อยละ 10 ต่อปี
3. <input type="checkbox"/> รายได้จากการท่องเที่ยวที่เพิ่มขึ้น	ร้อยละ 10 ต่อปี
4. <input type="checkbox"/> จำนวนผู้ประกอบการธุรกิจ SMEs ที่ได้รับการรับรองคุณภาพผลิตภัณฑ์ชุมชน (มผช.) เพิ่มขึ้น	ร้อยละ 60

ประเด็นยุทธศาสตร์ที่ 2 : การสร้างเสริมและพัฒนาจังหวัดลำปางให้มีความพร้อมรองรับการเป็น ศูนย์กลางโลจิสติกส์ อย่างเป็นระบบ

เป้าประสงค์เชิงยุทธศาสตร์ : จังหวัดลำปางเป็นศูนย์กลางโลจิสติกส์ทางบกของภาคเหนือตอนบน

กลยุทธ์ :

1. สร้างการรับรู้ข้อมูลให้เกิดการตื่นตัว (Awareness) ในกลุ่มบุคลากรทุกระดับและทุกภาคส่วน เพื่อให้เกิดการพัฒนาศักยภาพและพร้อมรองรับการเป็นศูนย์กลางโลจิสติกส์ทางบกของภาคเหนือตอนบน
2. เสริมสร้างพัฒนาและเชื่อมโยง โครงสร้างพื้นฐานระบบสาธารณูปโภค ระบบการขนส่ง ทั้งทางถนน ทางรางและรูปแบบอื่นๆ สิ่งอำนวยความสะดวกที่จำเป็นอื่นๆ ตลอดจนเทคโนโลยีสารสนเทศที่สามารถรองรับแผนงานการเป็นศูนย์กลางฯ ในอนาคต และเอื้อต่อการประกอบธุรกิจ
3. สนับสนุนและส่งเสริมให้เกิดการลงทุนจากภาคเอกชนในพื้นที่เป้าหมายที่กำหนด และเชื่อมโยงกับ ๑๒ จังหวัดรอบข้าง ในลักษณะการพัฒนาเป็นห่วงโซ่อุปทานในการผลิตสินค้าและบริการให้มีคุณภาพ

ชื่อตัวชี้วัด	ค่าเป้าหมายปี 2561
1. พัฒนาเส้นทางสายหลักเชื่อมโยงระบบโครงข่ายโลจิสติกส์ ไม่ต่ำกว่าปีละ	10 (กิโลเมตร/ปี)
2. ระดับการดำเนินการความร่วมมือเชิงบูรณาการระหว่างภาครัฐ และเอกชนเพื่อรองรับการเป็นศูนย์กลางโลจิสติกส์ทางบก	ระดับ 1

หมายเหตุ

ระดับ 1 = การแต่งตั้งคณะกรรมการและจัดประชุม

ระดับ 2 = การจัดทำแผนแม่บท

ระดับ 3 = การประสานงานกับผู้ประกอบการ/ผู้ลงทุนเพื่อเข้าดำเนินการ

ระดับ 4 = พื้นที่เป้าหมายได้รับการดำเนินการแล้วเสร็จ

ประเด็นยุทธศาสตร์ที่ 3 : การส่งเสริมและพัฒนาสินค้าเกษตรปลอดภัยและได้มาตรฐานแบบครบวงจร

เป้าประสงค์เชิงยุทธศาสตร์ : จังหวัดลำปางเป็นแหล่งผลิตและจำหน่ายผลิตภัณฑ์การเกษตร เกษตรแปรรูปที่มีคุณภาพมาตรฐาน โดดเด่นของกลุ่มจังหวัดภาคเหนือและของประเทศ

กลยุทธ์ :

1. ปรับปรุงและพัฒนาโครงสร้างพื้นฐาน เทคโนโลยีการผลิตและสิ่งอำนวยความสะดวกที่จำเป็น โดยมุ่งเน้นการพัฒนาแหล่งน้ำ การปฏิรูปที่ดินและการใช้เทคโนโลยีที่เหมาะสม เพื่อให้การผลิตภาคเกษตรกรรมมีประสิทธิภาพและมีต้นทุนที่เหมาะสม
2. การพัฒนาประสิทธิภาพการผลิตทางการเกษตร และสร้างมูลค่าเพิ่มภายใต้แนวคิดเกษตรปลอดภัย และ เกษตรอินทรีย์ ควบคู่กับกับการพัฒนาอุตสาหกรรมแปรรูปให้มีความหลากหลายสอดคล้องกับ ความต้องการของตลาด
3. ส่งเสริมและพัฒนาเครือข่ายเกษตรกรและผู้ผลิตสินค้าเกษตรปลอดภัย ให้ผลิตสินค้าที่มีคุณภาพ ได้มาตรฐานปลอดภัยต่อผู้บริโภค มีความโดดเด่นเป็นเอกลักษณ์ และสามารถสร้างมูลค่าเพิ่มทางเศรษฐกิจ และพัฒนาและส่งเสริมผลิตภัณฑ์สินค้าเกษตรและบรรจุภัณฑ์ ให้มีมูลค่าเพิ่มทางเศรษฐกิจและสร้างการยอมรับในระดับชาติ
4. พัฒนาสถาบันเกษตรกร เครือข่ายผู้ผลิตและชุมชนให้เข้มแข็ง มีความสามารถในการเข้าถึงแหล่ง เงิน ทุน และสามารถหาปัจจัยผลิตในราคาถูกลง
5. ประชาสัมพันธ์ส่งเสริมพัฒนาช่องทางการตลาดสินค้าเกษตรปลอดภัยของจังหวัดลำปาง ทั้งภายในประเทศและต่างประเทศ เพื่อสร้างการยอมรับในระดับชาติ สามารถสร้างรายได้ให้กับเกษตรกรและเครือข่ายผู้ผลิต

ชื่อตัวชี้วัด	ค่าเป้าหมายปี 2561
1. อัตราเพิ่มขึ้นของการเปลี่ยนแปลงของผลิตภัณฑ์มวลรวมภาคเกษตรของจังหวัด	ร้อยละ 5 ต่อปี
2. <input type="checkbox"/> ร้อยละของจำนวนแปลง/ฟาร์ม (พืชอาหาร ปศุสัตว์ และประมง) ที่ได้รับรองมาตรฐาน GMP / GAP / Safety Level / เกษตรอินทรีย์	ร้อยละ 5 ต่อปี
3. จำนวนชนิดสินค้าและผลิตภัณฑ์เกษตรที่มีอัตลักษณ์เพิ่มขึ้น	ร้อยละ 2

ประเด็นยุทธศาสตร์ที่ 4 : การเสริมสร้างและพัฒนาคุณภาพชีวิตของประชาชน และสังคมลำปางให้เป็นสังคมแห่งการเรียนรู้มีความเข้มแข็งมีภูมิคุ้มกันสามารถดำรงชีวิตตามหลักปรัชญาของเศรษฐกิจพอเพียง

เป้าประสงค์เชิงยุทธศาสตร์ : ประชาชนลำปางมีโอกาสทางสังคม มีภูมิคุ้มกัน ช่วยเหลือตนเองได้ โดยเน้น การขับเคลื่อนในมิติการพัฒนา ป้องกัน ในลักษณะการสร้างโอกาส พร้อม กับเสริมศักยภาพไปที่ตัวคน ครอบครัว และชุมชน

กลยุทธ์ :

1. สร้างเสริมสุขภาพของประชาชนอย่างเป็นองค์รวมและพัฒนาคุณภาพการให้บริการสุขภาพทั้งระบบ และ บูรณาการในทุกระดับ และส่งเสริมและสนับสนุนการกีฬาและการออกกำลังกายเพื่อสุขภาพ
2. ส่งเสริมคุณภาพชีวิตและสร้างหลักประกันทางสังคมให้แก่แรงงานทั้งในและนอกระบบ
3. ส่งเสริมและสนับสนุนการศึกษาของเด็ก เยาวชนและประชาชนให้มีคุณภาพ มีการเรียนรู้ตลอดชีวิต สามารถเข้าถึงแหล่งอาชีพที่เหมาะสม และมีสภาพแวดล้อมทางสังคมและสวัสดิการทางสังคมที่ดี
4. เสริมสร้างและยกระดับความเข้มแข็งให้กับสถาบันครอบครัว สถาบันทางสังคม เพื่อสร้างภูมิคุ้มกัน รวมทั้งสนับสนุน ให้ดำรงชีวิตตามวิถีลำปางตามแนวปรัชญาของเศรษฐกิจพอเพียง
5. ส่งเสริมและสนับสนุนให้เกิดความรักและภาคภูมิใจในท้องถิ่น การอนุรักษ์และเผยแพร่ศาสนา ปร ะ เ พ ณี ศิลปวัฒนธรรมท้องถิ่นให้เป็นที่รู้จักอย่างกว้างขวาง
6. พัฒนาโครงสร้างพื้นฐาน สิ่งอำนวยความสะดวกพื้นฐานเพื่อการบริการประชาชนอย่างทั่วถึง และการจัดการทรัพยากรน้ำเพื่ออุปโภค บริโภคอย่างเป็นระบบครอบคลุมทุกพื้นที่ มีประสิทธิภาพ และ มาตรฐาน
7. พัฒนาและยกระดับคุณภาพชีวิตประชาชน ให้มีทักษะความรู้ มีภูมิคุ้มกัน และความสามารถในการ ดำรงชีวิตอย่างมีคุณค่า

ชื่อตัวชี้วัด	ค่าเป้าหมายปี 2561
๑. ร้อยละของประชาชนที่เข้าถึงบริการทางสังคมพื้นฐานของรัฐ	ร้อยละ 50
๒. ร้อยละของกลุ่มเป้าหมายที่ได้รับการเสริมสร้างภูมิคุ้มกันและทักษะชีวิตให้มีความเข้มแข็ง	ร้อยละ 60
๓. ร้อยละของภาคีเครือข่ายที่ได้รับการเสริมสร้างและพัฒนาศักยภาพ	ร้อยละ 60
๔. ร้อยละความพึงพอใจของประชาชนที่มีต่อการจัดสวัสดิการและการให้บริการทางสังคมภาครัฐ	ร้อยละ 50

ประเด็นยุทธศาสตร์ที่ 5 : การรักษาความมั่นคงการจัดระเบียบสังคมและสร้างความร่วมมือในการรักษาความสงบเรียบร้อย

เป้าประสงค์เชิงยุทธศาสตร์ : จังหวัดลำปางมีเสถียรภาพด้านความมั่นคงมากขึ้น ภายใต้การอยู่ร่วมกันอย่างสันติของประชาชนและการมีกลไกป้องกันและแก้ไข ปัญหาสาธารณสุข ปัญหายาเสพติด และปัญหาอาชญากรรมได้ อย่างมีประสิทธิภาพ

กลยุทธ์ :

๑. ปฏิบัติการสำคัญการเคารพเทิดทูนสถาบันพระมหากษัตริย์ และการสร้างความสามัคคีปรองดองตามแนวพระราชดำริของพระบาทสมเด็จพระเจ้าอยู่หัวฯ
๒. พัฒนาระบบและกลไกการบริหารจัดการความมั่นคงและการจัดระเบียบทางสังคมภายใต้การมีส่วนร่วมของทุกภาคส่วน เพื่อความสงบเรียบร้อยภายในชุมชน
๓. กระตุ้นการมีส่วนร่วมของประชาชนทั้งระดับครอบครัวและชุมชน ในการให้ความร่วมมือป้องกันอาชญากรรมและแก้ไขปัญหายาเสพติด อบายมุขและปัญหาแรงงานต่างด้าวในจังหวัด
๔. ส่งเสริมการดำเนินงานของเครือข่ายภาคประชาชนในการสร้างความสามัคคีปรองดองและสมานฉันท์และการมีส่วนร่วมในการป้องกันและแก้ไขปัญหาด้วยตนเอง
๕. พัฒนาบุคลากร เทคโนโลยี กระบวนการและปัจจัยอื่นที่เกี่ยวข้อง เพื่อเสริมสร้างประสิทธิภาพในการรักษาความสงบเรียบร้อยและความปลอดภัยในชีวิตและทรัพย์สิน
๖. การส่งเสริมศักยภาพด้านการป้องกันและบรรเทาสาธารณภัย ของส่วนราชการ องค์กรปกครองท้องถิ่น ภาคประชาชน เยาวชน มูลนิธิ องค์กรการกุศล ให้มีความพร้อมในการรับมือกับสาธารณภัย
๗. ส่งเสริม และสนับสนุนการดำเนินงานของศูนย์ยุติธรรมชุมชน ประจำตำบล เพื่ออำนวยความสะดวกยุติธรรม และลดความเหลื่อมล้ำในชุมชน

ชื่อตัวชี้วัด	ค่าเป้าหมายปี 2561
1. ระดับความสำเร็จของการสร้างความสามัคคีปรองดอง สมานฉันท์	ระดับ 5
2. ร้อยละการเกิดคดียาเสพติดลดลง	ไม่น้อยกว่าร้อยละ 20
3. ร้อยละการเกิดคดีอาชญากรรม (ชีวิตและทรัพย์สิน) ลดลง	ไม่น้อยกว่าร้อยละ 2
4. ระดับความสำเร็จของการดำเนินงานตามแผนบูรณาการแก้ไขปัญหาด้านสถานการณ์ความมั่นคงและอาชญากรรม	ระดับ 5
5. ระดับความสำเร็จของการมีส่วนร่วมในการป้องกันและบรรเทาสาธารณภัย	ระดับ 5
6. ระดับความสำเร็จของการมีส่วนร่วมในการรักษาความสงบเรียบร้อยและความปลอดภัยในชีวิตและทรัพย์สินภายในจังหวัด	ระดับ 5

ประเด็นยุทธศาสตร์ที่ 6 : การส่งเสริมการบริหารจัดการทรัพยากรธรรมชาติและสิ่งแวดล้อมอย่างสมดุลยั่งยืน

เป้าประสงค์เชิงยุทธศาสตร์ : 1. จังหวัดลำปางมีฐานทรัพยากรที่ได้รับการอนุรักษ์ ฟื้นฟู และพัฒนา สามารถนำมาใช้ประโยชน์ได้อย่างเหมาะสม

2. การมีระบบกลไกการป้องกันและแก้ไขปัญหาสิ่งแวดล้อมที่มีประสิทธิภาพ

กลยุทธ์ :

๑. ส่งเสริมการอนุรักษ์และฟื้นฟูทรัพยากรธรรมชาติและสิ่งแวดล้อม รวมทั้งอนุรักษ์ความหลากหลายทางชีวภาพ และรักษาคุณภาพสิ่งแวดล้อม
๒. เพิ่มประสิทธิภาพการบริหารจัดการทรัพยากรน้ำทั้งระบบเพื่อให้เกิดความมั่นคง สมดุลและยั่งยืน
๓. ส่งเสริมการอนุรักษ์พลังงาน และสนับสนุนการใช้พลังงานทดแทน
๔. พัฒนาและส่งเสริมการบริหารจัดการน้ำเสีย และขยะอย่างยั่งยืน
๕. เพิ่มขีดความสามารถในการนำเทคโนโลยีเข้ามาใช้ในการบริหารจัดการทรัพยากรธรรมชาติและสิ่งแวดล้อม ตลอดจนการกำหนดมาตรการบังคับใช้ทางกฎหมายอย่างเข้มงวดและจริงจัง
๖. สนับสนุนและพัฒนาให้เกิดเครือข่ายรักษ์และเฝ้าระวังด้านสิ่งแวดล้อมในพื้นที่เสี่ยงภัย โดยเน้นการมีส่วนร่วมของภาคีและภาคประชาชนในท้องถิ่นในการบริหารจัดการทรัพยากรธรรมชาติ

ชื่อตัวชี้วัด	ค่าเป้าหมายปี 2561
๑. พื้นที่ป่าไม้ที่ถูกบุกรุกได้รับการฟื้นฟู	จำนวน 4,000 ไร่
๒. ปริมาณขยะมูลฝอยที่เกิดขึ้น	300,000 ตัน
๓. ร้อยละของจำนวนวันที่ค่า PM10 เกินเกณฑ์มาตรฐานลดลง	ร้อยละ 20
๔. อัตราการลดลงของจุดความร้อน (Hot spot)	ไม่เกิน 800 จุด
๕. ระดับความสำเร็จของการขับเคลื่อนแผนบริการจัดการลุ่มน้ำแบบบูรณาการ	ระดับ 5

หมายเหตุ

1. วิเคราะห์สถานการณ์ ประเด็นปัญหาความรุนแรง แนวทางในการแก้ไขปัญหา โดยการมีส่วนร่วมของประชาชน และหน่วยงานที่เกี่ยวข้อง
2. สร้างยุทธศาสตร์จากประเด็นปัญหาในพื้นที่ลุ่มน้ำ
3. กำหนดมาตรการ/แนวทางแก้ไขปัญหาจากการวิเคราะห์สาเหตุของแต่ละประเด็นปัญหา
4. จัดทำแผนงาน/โครงการที่สอดคล้องกับมาตรการ/แนวทาง และมีความเป็นไปได้
5. จัดทำกรอบแผนงาน/โครงการ ระยะสั้น ระยะกลาง ระยะยาว)

ประเด็นยุทธศาสตร์ที่ 7 : การบริหารกิจการบ้านเมืองที่ดีด้วยหลักธรรมาภิบาล

เป้าประสงค์เชิงยุทธศาสตร์ : การบริหารจัดการองค์กรมีความโปร่งใสภายใต้กระบวนการมีส่วนร่วม
ของทุกภาคส่วนและกลไกการตรวจสอบที่มีประสิทธิภาพ

กลยุทธ์ :

1. พัฒนาประสิทธิภาพและคุณภาพการบริหารจัดการภาครัฐเพื่อไปสู่องค์กรที่มีสมรรถนะสูงภายใต้การบริหารจัดการหลักธรรมาภิบาล
2. พัฒนาสมรรถนะบุคลากรภาครัฐในทุกระดับและปลูกจิตสำนึกด้านคุณธรรมให้แก่ผู้ปฏิบัติงานในการทำงานและการบริหารจัดการ ด้วยหลักธรรมาภิบาล
3. ปรับปรุงระบบและกลไกการปฏิบัติงานของหน่วยงานให้มีลักษณะการบูรณาการ ความร่วมมือในการดำเนินงาน ในทุกมิติของจังหวัด และสนับสนุนการนำเทคโนโลยีเข้ามาใช้เพื่อเพิ่มประสิทธิภาพในการบริหารจัดการรวมถึงการบังคับใช้กฎหมาย
4. เพิ่มประสิทธิภาพกระบวนการงบประมาณ และกลไกการติดตามประเมินผลการดำเนินงานของหน่วยงานที่โปร่งใส ด้วยความเป็นธรรมและจริยธรรมในการปฏิบัติงาน
5. ส่งเสริมธรรมาภิบาลและการบริหารจัดการแบบมีส่วนร่วมของชุมชนเพื่อไปสู่นครสุจริต

ชื่อตัวชี้วัด	ค่าเป้าหมายปี 2561
๑. ระดับคุณธรรมและความโปร่งใสในการดำเนินงานของหน่วยงานภาครัฐในจังหวัดลำปาง (ITA)	ระดับ 4.00

4. สรุปผลการดำเนินงานปีงบประมาณ พ.ศ. 2560

สรุปปัญหา อุปสรรคของการดำเนินงานที่ผ่านมาและแนวทางแก้ไข

จังหวัดลำปางได้รับจัดสรรงบประมาณรายจ่ายประจำปีงบประมาณ พ.ศ. 2560 แผนงานบูรณาการส่งเสริมการพัฒนาจังหวัดและกลุ่มจังหวัดแบบบูรณาการ จำนวน รวม 25 โครงการ 102 กิจกรรม งบประมาณ 237,802,700 บาท(สองร้อยสามสิบเจ็ดล้านแปดแสนสองพันเจ็ดร้อยบาทถ้วน) โดยแบ่งตามกลุ่มภารกิจ 5 ด้าน ดังนี้

1. กลุ่มภารกิจด้านเศรษฐกิจ จำนวน 15 โครงการ งบประมาณ 109,848,500 บาท
2. กลุ่มภารกิจด้านสังคมและคุณภาพชีวิต จำนวน 3 โครงการ งบประมาณ 73,049,300 บาท
3. กลุ่มภารกิจด้านทรัพยากรธรรมชาติและสิ่งแวดล้อม จำนวน 3 โครงการ งบประมาณ 35,804,900 บาท
4. กลุ่มภารกิจด้านการรักษาความมั่นคงและความสงบ จำนวน 3 โครงการ งบประมาณ 9,100,000 บาท
5. กลุ่มภารกิจด้านการบริหารจัดการ จำนวน 1 โครงการ งบประมาณ 10,000,000 บาท

ผลการดำเนินโครงการ

ลำดับ	กลุ่มภารกิจ	จำนวนโครงการ	ผลการดำเนินงาน (โครงการ)	
			แล้วเสร็จ	อยู่ระหว่างดำเนินงาน
1.	ด้านเศรษฐกิจ	15	3	12
2.	ด้านสังคมและคุณภาพชีวิต	3		3
3.	ด้านทรัพยากรธรรมชาติและสิ่งแวดล้อม	3		3
4.	ด้านการรักษาความมั่นคงและความสงบ	3		3
5.	ด้านการบริหารจัดการ	1		1
รวม		25	3	22

ปัญหาอุปสรรค

งบประมาณตามแผนปฏิบัติราชการประจำปีงบประมาณ พ.ศ.2560 สามารถดำเนินการเพียงบางส่วน ซึ่งยังไม่ครอบคลุมกับการแก้ไขปัญหาในพื้นที่

แนวทางแก้ไข

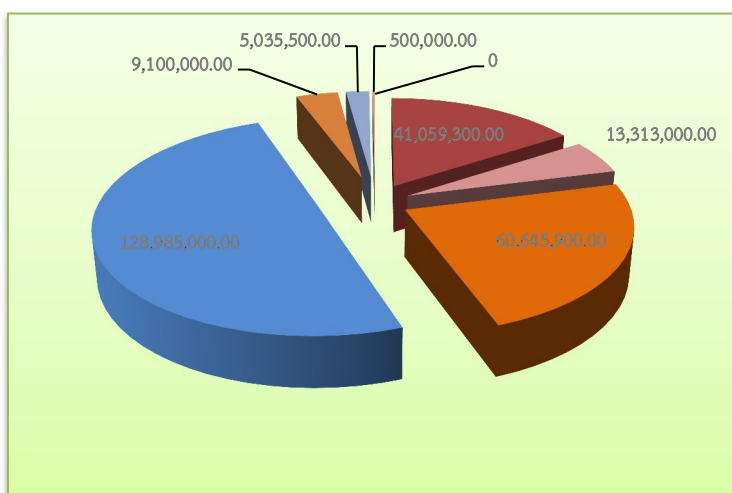
1. พิจารณาใช้เงินเหลือจ่ายจากงบประมาณที่ได้รับการจัดสรรงบประมาณตามแผนปฏิบัติราชการประจำปีงบประมาณ พ.ศ.2560
2. พิจารณาใช้งบประมาณจากค่าใช้จ่ายในการสนับสนุนการแก้ไขปัญหาความเดือดร้อนเร่งด่วนของประชาชนในจังหวัด ประจำปีงบประมาณ พ.ศ.2560 ของกระทรวงมหาดไทย
3. พิจารณาขอรับการสนับสนุนงบประมาณจาก งบกลาง รายการเงินสำรองจ่ายเพื่อกรณีฉุกเฉินหรือจำเป็น ตามอำนาจของรองนายกรัฐมนตรีและรัฐมนตรีประจำสำนักนายกรัฐมนตรี ประจำปีงบประมาณ พ.ศ.2560

รายงานการประเมินผลตามแผนปฏิบัติการ ของจังหวัดลำปาง
ประจำปีงบประมาณ พ.ศ. 2560



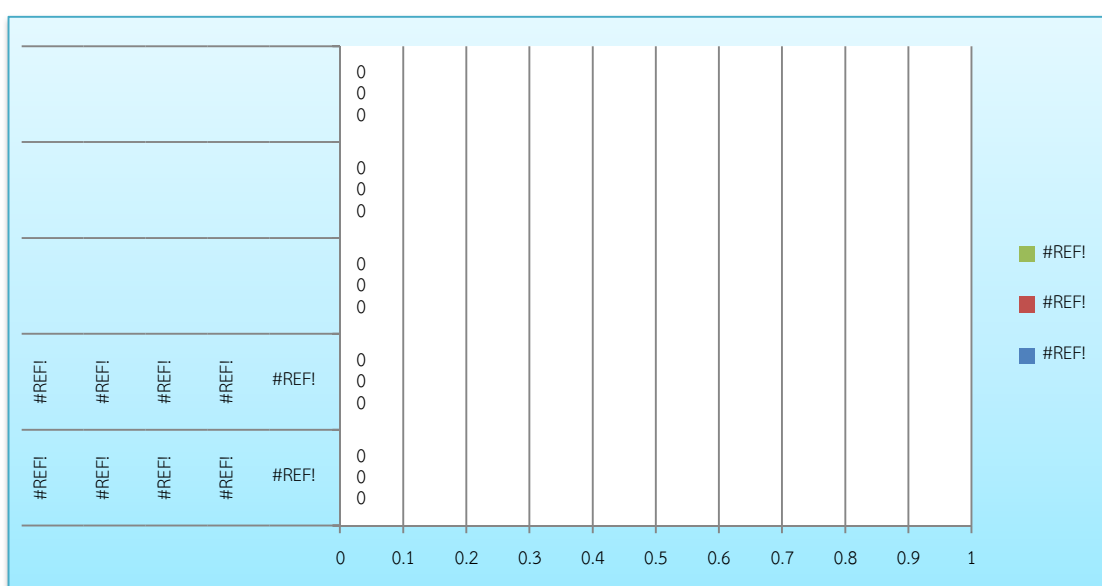
1. พ.ร.บ. งบประมาณรายจ่ายประจำปีงบประมาณ พ.ศ. 2560 ที่จังหวัดลำปางได้รับจัดสรร จำนวน 26 โครงการ 107 กิจกรรม งบประมาณทั้งสิ้น 274,504,700 บาท แยกตามประเด็นยุทธศาสตร์ ดังนี้

ที่	ประเด็นยุทธศาสตร์	งบประมาณ
1	ยุทธศาสตร์ที่ 1 : การพัฒนาเศรษฐกิจบนพื้นฐานของเศรษฐกิจเชิงสร้างสรรค์และ การสร้างมูลค่าเพิ่มให้กับสินค้าและบริการและเสริมสร้างความเข้มแข็งให้ เศรษฐกิจชุมชนตามหลักปรัชญาของเศรษฐกิจพอเพียง	41,509,300.00
2	ยุทธศาสตร์ที่ 2 : ส่งเสริมและพัฒนาจังหวัดลำปางให้มีความพร้อมรองรับการเป็น ศูนย์กลางโลจิสติกส์อย่างเป็นระบบ	13,313,000.00
3	ยุทธศาสตร์ที่ 3 ; ส่งเสริมและพัฒนาสินค้าเกษตรปลอดภัยและได้มาตรฐานแบบ ครบวงจร	60,645,900.00
4	ประเด็นยุทธศาสตร์ที่ 4 : เสริมสร้างและพัฒนาคุณภาพชีวิตของประชาชนและ สังคมลำปางให้เป็นสังคมแห่งการเรียนรู้ มีความเข้มแข็งมีภูมิคุ้มกัน สามารถ ดำรงชีวิตตามหลักปรัชญาเศรษฐกิจพอเพียง	128,985,000.00
5	ประเด็นยุทธศาสตร์ที่ 5 : การรักษาความมั่นคง การจัดระเบียบสังคมและการ สร้างความร่วมมือในการรักษาความสงบเรียบร้อย	9,100,000.00
6	ยุทธศาสตร์ที่ 6 : ส่งเสริมการบริหารจัดการทรัพยากรธรรมชาติและสิ่งแวดล้อม อย่างสมดุลและยั่งยืน	5,035,500.00
7	ประเด็นยุทธศาสตร์ที่ 7 : การบริหารจัดการบ้านเมืองที่ดีด้วยหลักธรรมาภิบาล	500,000.00
8	ค่าใช้จ่ายในการบริหารงานจังหวัดแบบบูรณาการ	10,000.00
รวมทั้งสิ้น		274,504,700.00



2. มาตรการเพิ่มประสิทธิภาพการใช้จ่ายงบประมาณประจำปีงบประมาณ พ.ศ. 2560 กำหนดค่าเป้าหมายการเบิกจ่ายงบประมาณในภาพรวมสะสม ณ สิ้นกันยายน ดังนี้

เป้าหมายการเบิกจ่าย งบประมาณ	เป้าหมายการเบิกจ่าย งบประมาณรวม (ร้อยละ)	ไตรมาส 1 (ร้อยละ)	ไตรมาส 2 (ร้อยละ)	ไตรมาส 3 (ร้อยละ)	ไตรมาส 4 (ร้อยละ)
ภาพรวม	96	30	22	21	23
รายจ่ายประจำ	98	33	22	21	22
รายจ่ายลงทุน	87	19	22	22	24



3. สรุปสาระและขั้นตอนการดำเนินงานติดตามการบริหารงานงบประมาณจังหวัด ดังนี้

4.1 วิเคราะห์ข้อมูลตามนโยบายรัฐบาล เช่น พ.ร.บ. งบประมาณรายจ่ายประจำปีงบประมาณ มาตรการเพิ่มประสิทธิภาพการใช้จ่ายงบประมาณภาครัฐและแนวทางการใช้จ่ายเงินจากสำนักงบประมาณ เป็นต้น

4.2 วิเคราะห์ข้อมูลการเบิกจ่ายงบประมาณของจังหวัดและกลุ่มจังหวัดจากระบบ GFMS เป็นรายสัปดาห์ รายเดือน และสิ้นปีงบประมาณ

4.3 ติดตามก้าวหน้า และวิเคราะห์ปัญหาอุปสรรคการเบิกจ่ายงบประมาณตามแผนปฏิบัติการประจำปีของจังหวัด และกลุ่มจังหวัด และสาเหตุการถูกตัดโอนตาม พ.ร.บ. โอนงบประมาณรายจ่าย (พ.ศ. 2559 และ 2560)

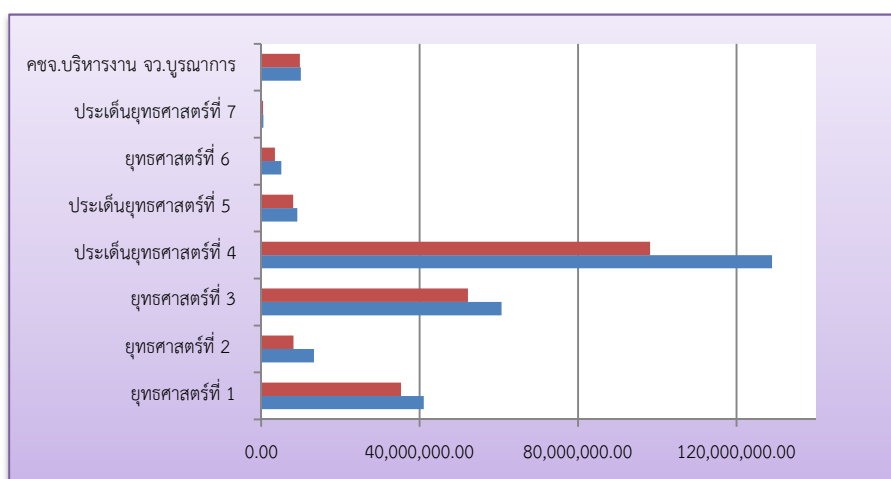
4.4 เร่งรัดการเบิกจ่ายงบประมาณของจังหวัดและกลุ่มจังหวัดผ่านระบบวิดิทัศน์ทางไกล

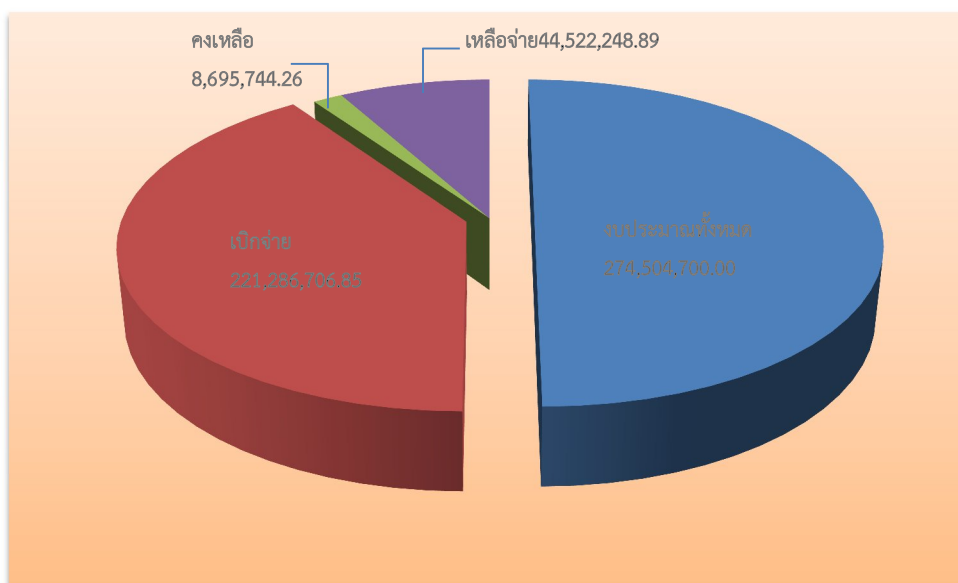
4.5 สรุปผลการบริหารงบประมาณของจังหวัดและกลุ่มจังหวัดประจำปีงบประมาณเสนอต่อผู้บริหาร เพื่อใช้เป็นแนวทางการบริหารงบประมาณและเป็นประโยชน์ต่อหน่วยงานที่เกี่ยวข้อง

4. ผลการวิเคราะห์งบประมาณของจังหวัด ประจำปีงบประมาณ พ.ศ. 2560

ข้อมูลผลการเบิกจ่ายงบประมาณของจังหวัด/กลุ่มจังหวัด ประจำปีงบประมาณ พ.ศ. ๒๕60 จากระบบ GFMIS ณ สิ้นเดือนกันยายน พ.ศ. 2560 ปรากฏว่า มีผลการเบิกจ่ายในภาพรวม จำนวน 221,286,706.85 บาท คิดเป็นร้อยละ 80.61 โดยจำแนกเป็น

ประเด็นยุทธศาสตร์	งบประมาณ	เบิกจ่าย	คงเหลือ	เหลือจ่าย	ร้อยละ
ยุทธศาสตร์ที่ 1 : การพัฒนาเศรษฐกิจบนพื้นฐานของเศรษฐกิจเชิงสร้างสรรค์และการสร้างมูลค่าเพิ่มให้กับสินค้าและบริการและเสริมสร้างความเข้มแข็งให้เศรษฐกิจชุมชนตามหลักปรัชญาของเศรษฐกิจพอเพียง	41,059,300.00	35,306,693.00	2,221,990.00	3,530,617.00	85.99
ยุทธศาสตร์ที่ 2 : ส่งเสริมและพัฒนาจังหวัดลำปางให้มีความพร้อมรองรับการเป็นศูนย์กลางโลจิสติกส์อย่างเป็นระบบ	13,313,000.00	8,175,005.17	-	5,137,994.83	61.41
ยุทธศาสตร์ที่ 3 ; ส่งเสริมและพัฒนาสินค้าเกษตรปลอดภัยและได้มาตรฐานแบบครบวงจร	60,645,900.00	52,161,737.19	154,000.00	8,330,162.81	86.01
ประเด็นยุทธศาสตร์ที่ 4 : เสริมสร้างและพัฒนาคุณภาพชีวิตของประชาชนและสังคมลำปางให้ เป็นสังคมแห่งการเรียนรู้ มีความเข้มแข็ง มีภูมิคุ้มกัน สามารถดำรงชีวิตตามหลักปรัชญาเศรษฐกิจพอเพียง	128,985,000.00	98,176,441.58	6,060,000.00	24,748,558.42	76.11
ประเด็นยุทธศาสตร์ที่ 5 : การรักษาความมั่นคง การจัดระเบียบสังคมและการสร้างความร่วมมือในการรักษาความสงบเรียบร้อย	9,100,000.00	8,045,138.00	4,100.00	1,058,962.00	88.41
ยุทธศาสตร์ที่ 6 : ส่งเสริมการบริหารจัดการทรัพยากรธรรมชาติและสิ่งแวดล้อมอย่างสมดุลและยั่งยืน	5,035,500.00	3,427,864.92	30,600.00	1,638,235.08	68.07
ประเด็นยุทธศาสตร์ที่ 7 : การบริหารจัดการบ้านเมืองที่ดีด้วยหลักธรรมาภิบาล	500,000.00	422,281.00	-	77,719.00	84.46
ค่าใช้จ่ายในการบริหารงานจังหวัดแบบบูรณาการ	10,000,000.00	9,740,245.74	259,754	0.00	97.40
รวมทั้งสิ้น	274,504,700.00	221,286,706.85	8,695,744.26	44,522,248.89	80.61





5. ปัญหา/อุปสรรคการบริหารงบประมาณของจังหวัด

จากการกำกับติดตามและวิเคราะห์ปัญหา อุปสรรค ในการบริหารงบประมาณของจังหวัด/กลุ่มจังหวัดอย่างเป็นระบบพบว่าสาเหตุปัญหาของจังหวัดและกลุ่มจังหวัดไม่สามารถใช้จ่ายงบประมาณได้ตามเป้าหมาย คือ

7.1 ขาดความพร้อมของพื้นที่ดำเนินการ ต้องขออนุมัติการใช้พื้นที่จากหน่วยงาน
รับผิดชอบ

7.2 โครงการมีความซ้ำซ้อนได้รับงบประมาณจากแหล่งงบประมาณอื่นแล้ว

7.3 มีการจัดซื้อจัดจ้างหลายครั้ง เนื่องจาก งบประมาณราคากลางสูงกว่างบประมาณที่ได้รับอนุมัติ ไม่มีผู้ยื่นเสนอ
ราคาหรือยื่นแค่รายเดียว เป็นต้น

7.3 โครงการงบประมาณที่มีมูลค่ารวมเกินกว่า 2 ล้านบาท ต้องใช้วิธีประกวดราคาอิเล็กทรอนิกส์ (e-bidding) ใช้
เวลาการดำเนินการค่อนข้างมาก

7.4 การปรับรูปแบบรายการ/รายละเอียดโครงการให้เหมาะสมกับการดำเนินงาน

7.5 ครุภัณฑ์/งานไม่ตรงตามแบบ

7.6 ปัญหาภัยธรรมชาติ/ฤดูกาล

7.7 บุคลากรขาดประสบการณ์ในการดำเนินการจัดซื้อจัดจ้างตามระเบียบพัสดุ เช่น การกำหนดคุณลักษณะและ
ราคากลาง เป็นต้น

6. แนวทางการดำเนินงานที่ดีของจังหวัด

จากการวิเคราะห์ข้อมูลปัญหา อุปสรรค และวิธีการแก้ไขปัญหาการดำเนินงานของจังหวัดมีทิศทางการดำเนินงาน ดังนี้

6.1 สรุปข้อมูลแนวทางการดำเนินงานที่ดีของจังหวัดที่มีการเบิกจ่ายงบประมาณสูง

ที่	ขั้นตอน	แนวทางการดำเนินงานที่ดี
1	การขออนุมัติโครงการฯ - ความพร้อมด้านพื้นที่ - ความพร้อมด้านรูปแบบรายการ	- ตรวจสอบความพร้อมของพื้นที่ดำเนินการในแต่ละปีล่วงหน้าก่อนพิจารณาเรียงลำดับความสำคัญของโครงการ และตรวจติดตามความพร้อมของพื้นที่ที่ขอรับการสนับสนุน - การจัดส่งรายละเอียดโครงการให้หน่วยงานที่มีความชำนาญเฉพาะด้านตรวจสอบรายละเอียดการจัดทำโครงการ อาทิเช่น - สำนักงานคลังจังหวัดตรวจสอบการจำแนกงบรายจ่าย/คุณลักษณะครุภัณฑ์ตามที่ได้รับอนุมัติวงเงิน - สำนักงานโยธาธิการจังหวัดตรวจสอบแบบแปลนโครงการลักษณะสิ่งก่อสร้าง แขนงทางหลวงชนบท ตรวจสอบแบบแปลนโครงการลักษณะโครงสร้างพื้นที่ - บูรณาการส่วนราชการ/หน่วยงานที่เกี่ยวข้อง ด้านช่าง เช่น สำนักงานโยธาธิการและผังเมือง แขนงทางหลวง แขนงทางหลวงชนบท โครงการชลประทาน อบจ. เทศบาลเมือง/ตำบล และ อบต. ในพื้นที่ เพื่อประมาณการก่อสร้างและแบบแปลน เป็นต้น
2	การดำเนินการตามระเบียบพัสดุ - ความรู้ความเข้าใจของผู้ปฏิบัติเกี่ยวกับระเบียบพัสดุ - การใช้ดุลยพินิจเพื่อการจัดซื้อจัดจ้าง เช่น การจ้างโดยวิธีพิเศษ จะดำเนินการได้เมื่อไหร่/กรณีใด - การจัดซื้อจัดจ้างตามระเบียบฯ การจัดหาพัสดุด้วยวิธีตลาดอิเล็กทรอนิกส์ (e-market) หรือด้วยวิธีประกวดราคาอิเล็กทรอนิกส์ (e-bidding)	ถือปฏิบัติตามระเบียบสำนักนายกรัฐมนตรีว่าด้วยการพัสดุ พ.ศ. 2535 และที่แก้ไขเพิ่มเติม รวมทั้งแนวทางที่คณะกรรมการว่าด้วยการพัสดุ (กพว.) กำหนด - จัดประชุมชี้แจง/ฝึกอบรม - ให้ความรู้เรื่องระเบียบพัสดุ และระเบียบที่เกี่ยวข้องแก่หัวหน้าส่วนราชการและเจ้าหน้าที่พัสดุ - จัดหน่วยเคลื่อนที่เร็ว (บูรณาการ สนจ. สนง.คลังจังหวัด ปค.) เพื่อให้คำชี้แนะปรึกษาหารือ และร่วมแก้ไขปัญหาไปยังหน่วยงานหรืออำเภอต่าง ๆ

ที่	ขั้นตอน	แนวทางการดำเนินงานที่ดี
	- กระบวนการจัดซื้อจัดจ้างที่มีประสิทธิภาพ	- จัดทำปฏิทินและกรอบการดำเนินงานล่วงหน้า ก่อนเริ่มปีงบประมาณ เพื่อให้ส่วนราชการที่ได้รับจัดสรรงบประมาณเตรียมกระบวนการจัดซื้อจัดจ้าง หาผู้รับจ้างไว้ล่วงหน้า และก่อนนี้ผูกพันได้ก็ต่อเมื่อพระราชบัญญัติงบประมาณรายจ่ายประจำปีมีผลบังคับใช้และได้รับการจัดสรรงบประมาณรายจ่ายประจำปีจากสำนักงบประมาณ
	- กระบวนการจัดซื้อจัดจ้างที่มีประสิทธิภาพ	- ผวจ. มอบอำนาจส่วนราชการ/อำเภอ ปฏิบัติราชการแทน ผวจ. ในการกำหนดราคากลางทุกขั้นตอน การดำเนินการตามกระบวนการจัดหาพัสดุ ทุกวิธี ทุกขั้นตอน ตามระเบียบสำนักนายกรัฐมนตรีว่าด้วยการพัสดุ พ.ศ. 2535 และที่แก้ไขเพิ่มเติม แนวทางปฏิบัติตามหนังสือคณะกรรมการว่าด้วยการพัสดุ กรมบัญชีกลาง ด่วนที่สุด ที่ กค (กวพ.) 0421.3/ว145 ลงวันที่ 21 มีนาคม 2559 และระเบียบต่าง ๆ ที่เกี่ยวข้องกับการดำเนินงานของโครงการในวงเงินตามกิจกรรมที่ได้รับอนุมัติ - บูรณาการกับหน่วยงาน/กลุ่ม/ฝ่าย ที่เกี่ยวข้อง เช่น กรมบัญชีกลาง หน่วยตรวจสอบภายใน ฝ่ายการเงิน เป็นต้น เพื่อเป็นที่ปรึกษาแก่หน่วยงานรับผิดชอบโครงการ
3	การกำกับ/ติดตามผล	<ol style="list-style-type: none"> 1. ผู้ว่าราชการจังหวัดให้ความสำคัญเน้นนโยบายทิศทางการจัดทำแผนยุทธศาสตร์จังหวัด โดยเฉพาะอย่างยิ่งการเร่งรัดติดตามการบริหารโครงการให้เป็นไปอย่างมีประสิทธิภาพ โดยมีการประชุมติดตามความคืบหน้าทุกเดือน และให้หน่วยดำเนินโครงการรายงานความก้าวหน้าทุกขั้นตอน 2. แต่งตั้งคณะทำงานตรวจติดตามเร่งรัดโครงการ เช่น <ol style="list-style-type: none"> 2.1 แต่งตั้งคณะทำงานโดยมีรองผู้ว่าราชการจังหวัดหรือปลัดจังหวัดเป็นหัวหน้าคณะทำงาน แบ่งเขตพื้นที่การตรวจติดตามเร่งรัดการดำเนินโครงการและการเบิกจ่ายงบประมาณเป็นรายอำเภอโดยตรวจติดตามทุกโครงการ 2.2 แต่งตั้งคณะทำงานเร่งรัดติดตามการดำเนินโครงการและการเบิกจ่ายงบประมาณฯ โดยมีรองผู้ว่าราชการจังหวัดที่รับผิดชอบสำนักงานจังหวัดเป็นหัวหน้าคณะทำงาน

ที่	ขั้นตอน	แนวทางการดำเนินงานที่ดี
		<p>หัวหน้าส่วนราชการที่เป็นหน่วยดำเนินโครงการตามแผนฯ เป็นคณะทำงาน มีการจัดประชุมติดตามผลการดำเนินงาน และเบิกจ่ายงบประมาณทุกเดือน รวมถึงการทำหนังสือ เรงรัดหน่วยงานที่รับผิดชอบโครงการให้ดำเนินการและ เบิกจ่ายงบประมาณให้เป็นไปตามที่กำหนด</p> <p>3. สำนักงานจังหวัดติดตามการรายงานผลการดำเนินโครงการและการเบิกจ่ายงบประมาณและสรุปผลการ ดำเนินการรายงานผู้ว่าราชการจังหวัดทราบทุกสัปดาห์</p> <p>4. การจัดทำ MOU ระหว่างผู้ว่าราชการจังหวัดกับ หัวหน้าส่วนราชการ ให้เบิกจ่ายงบประมาณ ให้เป็นไป ตามเป้าหมายของรัฐบาล</p> <p>5. จัดประชุมเร่งรัดผ่านระบบ internet ไปยังทุกอำเภอ สัปดาห์ละ 1 ครั้ง เพื่อติดตามเร่งรัด และรับทราบปัญหา อุปสรรค และหารือแนวทางการแก้ไขปัญหาร่วมกัน โดยมี หัวหน้าส่วนราชการ/หน่วยงานที่เกี่ยวข้องเข้าร่วมประชุม ในจังหวัด เพื่อตอบข้อซักถามและหาแนวทางแก้ไขปัญหาร่วมกับอำเภอ</p> <p>6. มอบหมายสำนักงานคลังจังหวัดประชุมติดตามเร่งรัดการ เบิกจ่ายงบประมาณเป็นประจำทุกเดือน โดยมีผู้ว่าราชการ จังหวัดเป็นประธานและคลังจังหวัดเป็นเลขานุการ และให้ สำนักงานจังหวัดกำกับและติดตามงบประมาณส่วนราชการ เป็นประจำ โดยให้ส่วนราชการทำแผนการใช้จ่ายเงิน รายงานผลการเบิกจ่ายให้สำนักงานจังหวัดทราบเป็นประจำทุกเดือน</p> <p>7. เรงรัดการก่องนี้ผูกพันกรณีงบลงทุนที่มีวงเงินสูง กำหนดให้มีการเบิกจ่ายเงินล่วงหน้า 15 % และแบ่งงวด งานหลายงวดให้สามารถเบิกจ่ายได้ตามไตรมาสที่กำหนด ส่วนงบดำเนินงาน ให้เร่งรัดดำเนินการตามแผน</p> <p>8. แจ้งให้หน่วยงานดำเนินโครงการจัดทำแผนการ ปฏิบัติงานและเบิกจ่ายงบประมาณแยกรายวัน เพื่อเป็น ข้อมูลในการติดตามงบประมาณ ทั้งนี้ สำหรับงบลงทุน ให้ ระบุรายละเอียดการเบิกจ่ายงบประมาณแยกงวดงานให้ ชัดเจน โดยให้รายงานผลการดำเนินโครงการและการ เบิกจ่ายงบประมาณให้จังหวัดทราบทุกสัปดาห์/ทุกเดือน</p>

ที่	ขั้นตอน	แนวทางการดำเนินงานที่ดี
		<p>9. กรณีโครงการที่ไม่มีความคืบหน้าการดำเนินงานจากสัปดาห์ที่ผ่านมา ผู้ว่าราชการจังหวัดจะสั่งการให้จัดประชุมหัวหน้าหน่วยงานดำเนินโครงการที่เกี่ยวข้องพร้อมหัวหน้าสำนักงานจังหวัดชี้แจงข้อมูล/ข้อเท็จจริงเพื่อร่วมกันพิจารณาแนวทางแก้ไขปัญหา</p> <p>10. เมื่อหน่วยงานดำเนินโครงการเบิกจ่ายงบประมาณ ให้สำนักงานจังหวัดเร่งรัดการเบิกจ่ายงบประมาณในระบบ GFMS ทันที</p> <p>11. ให้หน่วยงาน/อำเภอกรอกข้อมูลผลการดำเนินงานในระบบ PADME ให้เป็นปัจจุบัน</p>
4	การประเมินผล	
		<ol style="list-style-type: none"> 1. ใช้กลไกคณะกรรมการธรรมาภิบาลจังหวัดทำหน้าที่ในการติดตามสอดส่องการดำเนินการงบประมาณจังหวัดว่ามีความโปร่งใสเป็นไปตามระเบียบ/กฎหมายที่ทางราชการกำหนด 2. มอบหมายให้หน่วยงานที่รับผิดชอบโครงการประเมินผลสำเร็จของโครงการ 3. จ้างสถาบันการศึกษาทำการประเมินผลสำเร็จในการดำเนินโครงการตามแผนปฏิบัติการประจำปีของจังหวัด
		<ol style="list-style-type: none"> 4. เมื่อดำเนินการแล้วเสร็จให้หน่วยงานที่รับผิดชอบรายงานสรุปผลการดำเนินงานตามโครงการว่าเป็นไปตามวัตถุประสงค์ เป้าหมาย ผลลัพธ์ ผลสัมฤทธิ์ และเกิดความคุ้มค่าหรือไม่อย่างไร พร้อมส่งภาพถ่ายและแผ่นบันทึกข้อมูล (CD) ให้จังหวัดเพื่อประกอบการติดตามประเมินผลและประชาสัมพันธ์ในภาพรวม 5. ใช้กลไกคณะทำงานติดตามผลการดำเนินโครงการตามแผนปฏิบัติการประจำปี สรุปผลการตรวจติดตามการดำเนินโครงการ ปัญหา อุปสรรค เพื่อประเมินผลการดำเนินโครงการของส่วนราชการ

6.2 สรุปข้อมูลแนวทางการดำเนินงานที่ดีของจังหวัด

ที่	ขั้นตอน	แนวทางการดำเนินงานที่ดี
1	<p>การขออนุมัติโครงการ</p> <ul style="list-style-type: none"> - การจัดทำแผนปฏิบัติการประจำปี - การเสนอขออนุมัติโครงการ <hr/> <ul style="list-style-type: none"> - กระบวนการโอนเปลี่ยนแปลงงบประมาณ <hr/> <ul style="list-style-type: none"> - ความรู้ ความเข้าใจ และทักษะในการวิเคราะห์รวมถึงการเขียนแผนงาน/โครงการ <hr/> <ul style="list-style-type: none"> - ความพร้อมของแบบแปลน <hr/> <ul style="list-style-type: none"> - การบูรณาการระหว่างจัดทำแผนพัฒนา กลุ่มจังหวัดกับแผนพัฒนาระดับต่าง ๆ เพื่อไม่ให้เกิดความซ้ำซ้อนในการดำเนินโครงการ 	<ul style="list-style-type: none"> - จัดทำปฏิทินการปฏิบัติงานและปรับกรอบระยะเวลาในการจัดทำแผนพัฒนาและแผนการปฏิบัติการประจำปีของจังหวัดให้มีความเหมาะสม เพื่อที่จะดำเนินการในแต่ละขั้นตอนได้ครบถ้วนและสามารถตรวจสอบถ่วงน้ำหนักแผนงานให้เรียบร้อย <hr/> <ul style="list-style-type: none"> - กรณีการโอนเปลี่ยนแปลงงบประมาณรายจ่ายประจำปี ทั้งที่กระทบต่อแผนและไม่กระทบต่อแผนต้องขออนุมัติไปยังส่วนกลางควรมีการดำเนินการ ดังนี้ <ol style="list-style-type: none"> 1. จัดประชุมชี้แจงทำความเข้าใจกับหน่วยงานที่ได้รับจัดสรรงบประมาณในส่วนของการดำเนินการดำเนินงานในขั้นตอนต่าง ๆ 2. ควรกำหนดระยะเวลาของการเสนอในการขอโอนเปลี่ยนแปลงกรณีของจังหวัดและกลุ่มจังหวัดให้ชัดเจนว่าจะมีการพิจารณาเมื่อใด เพื่อจังหวัดและกลุ่มจังหวัดจะได้แจ้งให้ส่วนราชการทราบ <hr/> <ul style="list-style-type: none"> - จัดทำตัวอย่างการเขียนขออนุมัติโครงการ และให้ความสำคัญกับการจัดทำแผนพัฒนา กลุ่มจังหวัดและแผนปฏิบัติการประจำปีเพื่อให้เกิดการพัฒนาในมิติต่าง ๆ <hr/> <ul style="list-style-type: none"> - ตรวจสอบความถูกต้องของรายละเอียดโครงการที่จังหวัดในกลุ่มจังหวัดเสนอว่ามีรายงานตรงกับรายละเอียดใน e-budgeting ของสำนักงบประมาณหรือใหม่ หากมีข้อแก้ไขแจ้งไปยังหน่วยดำเนินงาน เมื่อเรียบร้อยแล้วจึงเสนอโครงการอนุมัติไปยังหัวหน้ากลุ่มจังหวัด เพื่อพิจารณาอนุมัติโครงการและมอบอำนาจให้ผู้ว่าราชการจังหวัดที่รับผิดชอบโครงการดำเนินการในพื้นที่เป็นผู้ปฏิบัติการแทนในการอนุมัติ/อนุญาต การจัดซื้อจัดจ้างตามโครงการดังกล่าวทุกขั้นตอน <hr/> <ul style="list-style-type: none"> - กำหนดปฏิทินในการจัดทำแผนที่ชัดเจนเพื่ออธิบายให้ส่วนราชการต่าง ๆ เข้าใจและให้ความร่วมมือตามกรอบระยะเวลาดังกล่าว ไม่ว่าจะเป็นขั้วขึ้น ขงกลุ่มจังหวัด และขงจังหวัด โดยให้ความสำคัญกับแผนพัฒนา กลุ่มจังหวัดเป็นลำดับแรก - กำหนดให้โครงการของกลุ่มจังหวัดเป็นโครงการลักษณะ

ที่	ขั้นตอน	แนวทางการดำเนินงานที่ดี
		<p>ปลายน้ำของห่วงโซ่คุณค่า ส่วนภารกิจ/กิจกรรมในส่วน ของต้นน้ำและกลางน้ำควรให้เป็นหน้าที่ของจังหวัดในการ จัดทำแผนดังกล่าว</p>
2	<p>การดำเนินการตามระเบียบพัสดุ</p>	
	<p>- การจัดซื้อจัดจ้าง</p> <p>- ความเข้าใจในเรื่องการโอนทรัพย์สิน / แนวทางการบันทึกบัญชีการโอนทรัพย์สิน GFMS ของกรมบัญชีกลาง</p> <p>- ความชัดเจนในกระบวนการขึ้นทะเบียน ราชพัสดุ/มีกระบวนการที่ซับซ้อน</p>	<p>1. หัวหน้ากลุ่มจังหวัดมอบอำนาจให้ผู้ว่าราชการจังหวัด ในจังหวัดตามโครงการที่ดำเนินการในพื้นที่นั้น ๆ เพื่อ ดำเนินการจัดซื้อจัดจ้างแทนกลุ่มจังหวัดตามระเบียบ สำนักนายกรัฐมนตรีว่าด้วยการพัสดุ พ.ศ. 2535 และที่ แก้ไขเพิ่มเติม และตามระเบียบสำนักนายกรัฐมนตรีว่า ด้วยการพัสดุด้วยวิธีการทางอิเล็กทรอนิกส์ พ.ศ. 2549</p> <p>2. การดำเนินการในพื้นที่ ผู้ว่าราชการจังหวัดแต่ละ จังหวัดจะมอบอำนาจให้หัวหน้าส่วนราชการที่ได้รับ จัดสรรงบประมาณดำเนินการแทน</p> <p>3. กรณีการประกาศจัดซื้อจัดจ้างหลายครั้ง/หน่วยงาน ผู้รับผิดชอบโครงการประสบปัญหาในการจัดหาพัสดุ/ บุคลากรขาดความรู้ความเชี่ยวชาญ กระทรวงมหาดไทย ควรจัดให้มีการอบรมเรื่องระเบียบพัสดุและระเบียบที่ เกี่ยวข้องกับบุคลากรของจังหวัด</p> <p>4. โครงการ/กิจกรรมที่ดำเนินการจัดซื้อจัดจ้างโดยไม่มี ราคากลางที่เป็นมาตรฐาน เช่น การก่อสร้างเกี่ยวกับ พลังงานแสงอาทิตย์ไม่มีราคากลางที่เป็นมาตรฐานทำให้ เกิดการท้วงติงจากสำนักงานตรวจเงินแผ่นดิน ดังนั้น หน่วยงานส่วนกลางควรกำหนดมาตรฐานและราคากลาง การดำเนินงานและแจ้งให้จังหวัด/กลุ่มจังหวัดทราบ</p> <p>1. จัดอบรมให้ความรู้เกี่ยวกับระเบียบพัสดุและระเบียบที่ เกี่ยวข้องกับระบบทะเบียน GFMS ให้แก่เจ้าหน้าที่อย่าง สม่ำเสมอ รวมทั้งควรประสานให้กรมบัญชีกลางกำหนดกระบวน การของการโอนทรัพย์สินในระบบ GFMS ให้ชัดเจน</p> <p>2. กำหนดกระบวนการของการขึ้นทะเบียนที่ราชพัสดุที่ ชัดเจน และไม่ให้เกิดความซ้ำซ้อน โดยกำหนดให้เป็น หน้าที่ของส่วนราชการที่ได้ดำเนินการก่อสร้างเป็นผู้ขอขึ้น ทะเบียนที่ราชพัสดุกับธนารักษ์ในพื้นที่ของจังหวัดที่เป็น ที่ตั้ง โดยถือปฏิบัติตามกฎหมายว่าด้วยที่ราชพัสดุและการ โอนจะกระทำได้ในลักษณะเปลี่ยนแปลงผู้ใช้ประโยชน์ใน</p>

ที่	ขั้นตอน	แนวทางการดำเนินงานที่ดี
		ที่ราชพัสดุเท่านั้น และต้องเป็นไปตามมติ ก.บ.ก. เป็นสำคัญด้วย
3	การกำกับ/ติดตามผล - หน่วยดำเนินงานไม่รายงานข้อมูลความคืบหน้าการดำเนินโครงการ/ไม่บันทึกข้อมูลลงในโปรแกรม PADME มีการบันทึกผิดพลาด และข้อมูลไม่เป็นปัจจุบัน เนื่องจากการเปลี่ยนแปลงบุคลากรผู้ปฏิบัติบ่อยครั้ง	แนวทางการดำเนินงานที่ดี 1. แต่งตั้งคณะทำงานติดตามและเร่งรัดผลการดำเนินโครงการและผลการเบิกจ่าย เป็นประจำทุกเดือน 2. มีหนังสือประสาน/แจ้งไปยังหน่วยงานราชการ เช่น 2.1 มีหนังสือแจ้งให้ส่วนราชการที่ได้รับงบประมาณรายงานผลการดำเนินงานทุกวันที่ 10 ของเดือน จนกว่าจะดำเนินการเบิกจ่ายแล้วเสร็จ 2.2 มีหนังสือแจ้งส่วนราชการที่มีผลการดำเนินการล่าช้าให้เร่งรัดดำเนินงาน/เบิกจ่ายงบประมาณเป็นระยะ ๆ 3. ให้ส่วนราชการที่เป็นหน่วยดำเนินงานจัดทำแบบรายงานโครงการ/กิจกรรมที่ดำเนินการแล้วเสร็จส่งกลุ่มจังหวัด 4. ประสานการบันทึกข้อมูลในโปรแกรม PADME กับเจ้าหน้าที่ผู้ปฏิบัติงานของแต่ละส่วนราชการ และให้บันทึกผลการดำเนินงานลงในโปรแกรมให้เป็นปัจจุบัน 5. ให้ส่วนราชการที่ประสบปัญหากับการบันทึกข้อมูลลงในโปรแกรม PADME ประสานมายังสำนักงานจังหวัดเพื่อขอรับการแก้ไข 6. หากพบปัญหาในขณะที่ออกตรวจติดตามในพื้นที่จังหวัด ควรเสนอแนวทางการรายงานผลผลกับหน่วยงานที่ดำเนินงานทั้งแบบรายงานผลการเบิกจ่ายและการบันทึกข้อมูลในโปรแกรม PADME
4	การประเมินผล - จากการตรวจติดตามโครงการส่วนมากจะเป็นงานที่สนับสนุนการดำเนินงานของส่วนราชการเอง เช่น การอบรมศึกษาดูงาน การจัดซื้อวัสดุครุภัณฑ์ ไม่ได้เป็นการใช้เพื่อดำเนินกิจกรรม/แผนงานในการขับเคลื่อนและผลักดันประเด็นยุทธศาสตร์	แนวทางการประเมินผล 1. ประเมินผลจากตัวชี้วัดการปฏิบัติการประจำปีของจังหวัด 2. ประมวลผลข้อมูลจากรายงานสรุปผลการดำเนินโครงการของหน่วยดำเนินงาน

7. การนำไปใช้ประโยชน์

7.1 ผลการวิเคราะห์การเบิกจ่ายงบประมาณของจังหวัด นำไปใช้เป็นข้อมูลพื้นฐานในการติดตามเร่งรัดการเบิกจ่ายงบประมาณของจังหวัด

7.2 ผลการติดตามสถานภาพและปัญหาอุปสรรคการดำเนินโครงการ/กิจกรรมเป็นสิ่งบ่งชี้ให้ทราบว่า การดำเนินงานของจังหวัดมีแนวโน้มที่จะสามารถดำเนินการหรือเบิกจ่ายงบประมาณได้ตามเป้าหมายการเบิกจ่ายของรัฐบาลหรือไม่ ใช้เป็นข้อมูลในการแนะนำแนวทางหรือวิธีการแก้ไขปัญหาของผู้บริหารเพื่อช่วยเหลือจังหวัด/กลุ่มจังหวัดในการปรับแผนการดำเนินงานในพื้นที่ให้สอดคล้องกับมาตรการเพิ่มประสิทธิภาพการใช้จ่ายงบประมาณและสามารถเบิกจ่ายได้ใกล้เคียงกับเป้าหมายที่วางไว้มากยิ่งขึ้น และช่วยลดงบประมาณที่จะถูกตัดโอนไปเป็นพระราชบัญญัติโอนงบประมาณรายจ่ายในแต่ละปี

6. จุดเน้นในการพัฒนาที่สำคัญและผลที่คาดว่าจะได้รับ (ปีงบประมาณ พ.ศ. 2561)

จุดเน้นในการพัฒนาและโครงการที่สำคัญ แยกตามผลผลิต 3 ด้าน ดังนี้

1. ด้านเศรษฐกิจ : โครงการสำคัญ อาทิ

- 1.1 โครงการส่งเสริมการท่องเที่ยวจังหวัดลำปางเชิงสร้างสรรค์แบบบูรณาการ
- 1.2 โครงการพัฒนาและส่งเสริมสินค้าเซรามิกและหัตถอุตสาหกรรมจังหวัดลำปาง
- 1.3 โครงการส่งเสริมวิสาหกิจขนาดกลางและขนาดย่อม เพื่อสร้างขีดความสามารถในการแข่งขัน
- 1.4 โครงการส่งเสริมและพัฒนาสินค้าเกษตรปลอดภัยได้มาตรฐานแบบครบวงจรของจังหวัดลำปาง
- 1.5 โครงการเสริมสร้างศักยภาพจังหวัดลำปางให้เป็นศูนย์กลางโลจิสติกส์ของภาคเหนือตอนบน
- 1.6 โครงการพัฒนาโครงสร้างพื้นฐานและสิ่งอำนวยความสะดวกด้านการเกษตร

ผลที่คาดว่าจะได้รับ

- การพัฒนาโครงสร้างพื้นฐาน การพัฒนาแหล่งน้ำ ปรับปรุง บูรณะ และขยายระบบชลประทาน จะสามารถสนับสนุนการดำเนินกิจกรรมเกษตรปลอดภัยได้อย่างเพียงพอและตรงความต้องการ
- ยกระดับรายได้ พัฒนาการค้า การท่องเที่ยวและบริการของจังหวัด
- เพิ่มขีดความสามารถในการแข่งขันให้กับจังหวัด
- ราษฎรมีรายได้เพิ่มขึ้น

2. การพัฒนาด้านสังคม : โครงการสำคัญ ได้แก่

- 2.1 โครงการส่งเสริมและพัฒนาคุณภาพชีวิตของประชาชนจังหวัดลำปางทุกกลุ่มและทุกช่วงวัย
- 2.2 โครงการเสริมสร้างความเข้มแข็งและความมั่นคงของจังหวัดลำปาง
- 2.3 โครงการพัฒนาทักษะการดำรงชีวิตและสร้างความมั่นคงในชีวิตประชากรกลุ่มวัยสูงอายุ และผู้ด้อยโอกาส
- 2.4 โครงการพัฒนาและปรับปรุงสิ่งอำนวยความสะดวกพื้นฐานเพื่อบริการประชาชนอย่างทั่วถึง และมีมาตรฐาน

ผลที่คาดว่าจะได้รับ

- การศึกษาของเด็ก เยาวชนและประชาชนมีคุณภาพ มีการเรียนรู้ตลอดชีวิต สามารถเข้าถึงแหล่งอาชีพที่เหมาะสม และมีสภาพแวดล้อมทางสังคมและสวัสดิการทางสังคมที่ดี
- ยกระดับคุณภาพชีวิตประชาชน ให้มีทักษะความรู้ มีภูมิคุ้มกัน และความสามารถในการดำรงชีวิตอย่างมีคุณค่า
- พัฒนาโครงสร้างพื้นฐาน สิ่งอำนวยความสะดวกพื้นฐานเพื่อการบริการประชาชนอย่างทั่วถึง และการจัดการทรัพยากรน้ำเพื่ออุปโภค บริโภคอย่างเป็นระบบครอบคลุมทุกพื้นที่ มีประสิทธิภาพ และมาตรฐาน

3. การบริหารจัดการด้านทรัพยากรธรรมชาติและสิ่งแวดล้อม: โครงการที่สำคัญ ได้แก่
- 3.1 โครงการส่งเสริมการอนุรักษ์ฟื้นฟูและพัฒนาทรัพยากรธรรมชาติและสิ่งแวดล้อม เพื่อความสมดุลของระบบนิเวศในจังหวัดลำปาง
- 3.2 โครงการแก้ไขปัญหาสิ่งแวดล้อมในจังหวัดลำปางเชิงบูรณาการ
- ผลที่คาดว่าจะได้รับ
- พัฒนาและส่งเสริมการบริหารจัดการน้ำเสีย และขยะอย่างยั่งยืน
 - เพิ่มขีดความสามารถในการนำเทคโนโลยีเข้ามาใช้ในการบริหารจัดการทรัพยากรธรรมชาติและสิ่งแวดล้อม
-

7. สรุปงบประมาณรายจ่ายประจำปีงบประมาณ พ.ศ. 2561 ของจังหวัดลำปาง

7.1 จังหวัดลำปางได้เสนอแผนปฏิบัติราชการประจำปีงบประมาณ พ.ศ. 2561 ซึ่งถือเป็นคำขอ งบประมาณ ประจำปีงบประมาณ พ.ศ. 2561 เฉพาะโครงการของจังหวัด จำนวน 14 โครงการ งบประมาณ 605,024,110 บาท (หกร้อยห้าล้านสองหมื่นสี่พันหนึ่งร้อยสี่บาทถ้วน)

สำนักงานงบประมาณได้จัดสรรงบประมาณเพื่อสนับสนุนการพัฒนาจังหวัดตามร่างพระราชบัญญัติ งบประมาณรายจ่ายประจำปีงบประมาณ พ.ศ. 2561 จำนวน 13 โครงการ งบประมาณ 257,475,400 บาท (สองร้อย ห้าสิบล้านเจ็ดพันสี่แสนเจ็ดหมื่นห้าพันสี่ร้อยบาทถ้วน)

7.2 งบประมาณจำแนกตามผลผลิต กิจกรรมและโครงการ

ที่	ผลผลิต	โครงการ	งบประมาณ	คิดเป็นร้อยละ
1	การพัฒนาด้านเศรษฐกิจ	6	127,014,000	49.33
2	การพัฒนาด้านสังคม	5	82,926,500	32.20
3	การบริหารจัดการด้านทรัพยากรธรรมชาติและสิ่งแวดล้อม	2	47,534,900	18.47
	รวม	13	257,475,400	100.00

รายละเอียดโครงการตามร่างพระราชบัญญัติงบประมาณรายจ่ายประจำปีงบประมาณ พ.ศ. 2561

จังหวัดลำปาง

จำแนกตามผลผลิต

ลำดับ	ผลผลิต/โครงการ-กิจกรรม	งบประมาณ (บาท)	หน่วยงานผู้รับผิดชอบ
1	<u>ผลผลิต : การพัฒนาด้านเศรษฐกิจ</u>	127,014,000	
	โครงการส่งเสริมการท่องเที่ยวจังหวัดลำปาง เชิงสร้างสรรค์แบบบูรณาการ	46,159,000	
	<u>กิจกรรมหลัก</u>		
	1.1 ส่งเสริมการประชาสัมพันธ์การท่องเที่ยว ให้เป็นที่แพร่หลายทั้งภายในและภายนอกจังหวัด	20,200,000	
	1.1.1 เทศกาลการท่องเที่ยวเชิงสร้างสรรค์ จังหวัดลำปาง	14,500,000	สำนักงานการท่องเที่ยวและกีฬา จังหวัดลำปาง
	1.1.2 กิจกรรมส่งเสริมการตลาดเพื่อประชาสัมพันธ์ การท่องเที่ยวจังหวัดลำปางเชิงสร้างสรรค์ แบบบูรณาการ	3,400,000	สำนักงานการท่องเที่ยวและกีฬา จังหวัดลำปาง
	1.1.3 มหัศจรรย์สี่แสนวัฒนธรรมล้านนา	2,300,000	สำนักงานวัฒนธรรมจังหวัดลำปาง
	<u>กิจกรรมหลัก</u>	19,959,000	
	1.2 ปรับปรุงแหล่งท่องเที่ยวเดิมและพัฒนาแหล่ง ท่องเที่ยวแห่งใหม่ในด้านโครงสร้างพื้นฐาน และการจัดสภาพแวดล้อมให้เหมาะสม		
	1.2.1 การพัฒนาโครงสร้างพื้นฐานการท่องเที่ยว ถนนเข้าสู่ศูนย์บริการข้างปางหละ อำเภอองาว จังหวัดลำปาง	999,000	ที่ทำการปกครองอำเภอองาว
1.2.2 การพัฒนาแหล่งท่องเที่ยวเชิงนิเวศในพื้นที่ อุทยานแห่งชาติแม่วะ อำเภอเถิน จังหวัดลำปาง	1,960,000	สำนักบริหารพื้นที่อนุรักษ์ที่ ๑๓ (สาขาลำปาง)	
1.2.3 การพัฒนาโครงสร้างพื้นฐานเพื่อส่งเสริม ประสิทธิภาพด้านการท่องเที่ยวบริเวณเมืองเก่า เขลางค์กาดกองต้า อำเภอเมือง จังหวัดลำปาง	17,000,000	สำนักงานโยธาธิการและผังเมือง จังหวัดลำปาง	

ลำดับ	ผลผลิต/โครงการ-กิจกรรม	งบประมาณ (บาท)	หน่วยงานผู้รับผิดชอบ
	กิจกรรมหลัก		
	1.3 พัฒนาทักษะความรู้ของบุคลากรการท่องเที่ยว ด้านภาษาและการให้บริการ	6,000,000	
	1.3.1 กิจกรรมศึกษารูปแบบและสร้างองค์ความรู้เกี่ยวกับ วิถีชีวิต ภาษา อัตลักษณ์ และการให้บริการ เพื่อใช้ในการพัฒนา บุคลากรด้านการท่องเที่ยวเชิงวัฒนธรรม	3,000,000	สำนักงานวัฒนธรรมจังหวัดลำปาง
	1.3.2 กิจกรรมการประชุมเชิงปฏิบัติการเพื่อพัฒนาการบริการ ของอุตสาหกรรมท่องเที่ยวจังหวัดลำปาง	3,000,000	สำนักงานการท่องเที่ยวและกีฬา จังหวัดลำปาง

ลำดับ	ผลผลิต/โครงการ-กิจกรรม	งบประมาณ (บาท)	หน่วยงานผู้รับผิดชอบ
2	โครงการพัฒนาและส่งเสริมสินค้าเซรามิก และหัตถอุตสาหกรรมจังหวัดลำปาง	11,999,900	
	กิจกรรมหลัก		
	2.1 พัฒนาศักยภาพผู้ประกอบการในด้านการ บริหารจัดการ/การผลิตสินค้า/การออกแบบ ผลิตภัณฑ์/การตลาด	11,999,900	
	2.1.1 การยกระดับขีดความสามารถในการ แข่งขันของอุตสาหกรรมเซรามิก และหัตถอุตสาหกรรมจังหวัดลำปาง	2,999,900	สำนักงานอุตสาหกรรม จังหวัดลำปาง
	2.1.2 การยกระดับคุณภาพ มาตรฐาน นวัตกรรม สินค้าเซรามิกเพื่อการส่งออก	9,000,000	ศูนย์พัฒนาอุตสาหกรรมเซรามิก
3	โครงการส่งเสริมวิสาหกิจขนาดกลาง และขนาดย่อม เพื่อสร้างขีดความสามารถ ในการแข่งขัน	10,194,000	
	กิจกรรมหลัก		
	3.1 พัฒนาศักยภาพการบริหารจัดการ ด้านธุรกิจ	3,994,000	
	3.1.1 การส่งเสริมธุรกิจ SMEs ขับเคลื่อน เศรษฐกิจลำปางสู่ประเทศไทย 4.0	2,000,000	สำนักงานพาณิชย์จังหวัดลำปาง
	3.1.2 การส่งเสริมและพัฒนาศักยภาพภูมิปัญญา	1,994,000	สำนักงานพัฒนาชุมชน

ลำดับ	ผลผลิต/โครงการ-กิจกรรม	งบประมาณ (บาท)	หน่วยงานผู้รับผิดชอบ
	ท้องถิ่นสู่สากล		จังหวัดลำปาง
	<u>กิจกรรมหลัก</u>		
	3.2 สนับสนุนการเชื่อมโยงตลาดสู่ประเทศเพื่อนบ้านและอาเซียน	6,200,000	
	3.2.1 การส่งเสริมและขยายตลาดผลิตภัณฑ์จังหวัดลำปางสู่ตลาดสากล	6,200,000	สำนักงานพาณิชย์จังหวัดลำปาง
4	โครงการส่งเสริมและพัฒนาสินค้าเกษตรปลอดภัยได้มาตรฐานแบบครบวงจรของจังหวัดลำปาง	5,179,000	
	<u>กิจกรรมหลัก</u>		
	4.1 พัฒนาประสิทธิภาพกระบวนการจัดการเพื่อเพิ่มมูลค่าสินค้าเกษตรปลอดภัย	4,678,800	
	4.1.1 พัฒนาคุณภาพมาตรฐานเกษตรอินทรีย์ระบบชุมชนรับรอง Participatory Guarantee System (PGS)	1,476,500	สำนักงานเกษตรและสหกรณ์จังหวัดลำปาง

ลำดับ	ผลผลิต/โครงการ-กิจกรรม	งบประมาณ (บาท)	หน่วยงานผู้รับผิดชอบ
	4.1.2 ส่งเสริมและพัฒนาการเพิ่มมูลค่าสินค้าเกษตรปลอดภัยและได้มาตรฐาน	995,100	สำนักงานเกษตรจังหวัดลำปาง
	4.1.3 ส่งเสริมและพัฒนาการผลิตน้ำมันโคคุณภาพสูงด้วยเครื่องผสมอาหารครบส่วน TMR	2,207,200	สำนักปศุสัตว์จังหวัดลำปาง
	<u>กิจกรรมหลัก</u>		
	4.2 ส่งเสริมช่องทางการตลาดสินค้าเกษตรปลอดภัย	500,200	
	4.2.1 พัฒนาการผลิตพืชปลอดภัยเพื่อสร้างมูลค่าเพิ่มสินค้าข้าวแต่นลำปาง	195,900	
	4.2.2 ศูนย์เรียนรู้และกระจายพันธุ์พืชสมุนไพรชุมชน	304,300	
5	โครงการเสริมสร้างศักยภาพจังหวัดลำปางให้เป็น	2,000,000	

ลำดับ	ผลผลิต/โครงการ-กิจกรรม	งบประมาณ (บาท)	หน่วยงานผู้รับผิดชอบ
	ศูนย์กลางโลจิสติกส์ของภาคเหนือตอนบน		
	<u>กิจกรรมหลัก</u>		
	5.1 ส่งเสริมและสนับสนุนการลงทุนเพื่อพัฒนาโครงสร้างทางกายภาพในพื้นที่เป้าหมาย	2,000,000	
	5.1.1 การศึกษา และวิเคราะห์ศักยภาพสินค้านำเข้าและส่งออก ตลอดจนสิ่งจูงใจเพื่อสนับสนุนการลงทุน ในการพัฒนาศูนย์กลางเชื่อมโยงด้านโลจิสติกส์และการคมนาคมทางบกตามระเบียบเศรษฐกิจเหนือใต้และระเบียบเศรษฐกิจตะวันออกตะวันตก	2,000,000	สำนักงานโยธาธิการและผังเมืองจังหวัดลำปาง
6	โครงการพัฒนาโครงสร้างพื้นฐานและสิ่งอำนวยความสะดวกด้านการเกษตร	51,482,100	
	<u>กิจกรรมหลัก</u>		
	6.1 กิจกรรมหลัก : พัฒนาโครงสร้างพื้นฐานด้านถนนและสายทางเพื่อเข้าสู่พื้นที่การเกษตร	20,025,000	
	6.1.1 ก่อสร้างถนนคอนกรีตเสริมเหล็ก กว้าง 4.00 เมตร หนา 0.15 เมตร ระยะทางรวม 1,000.00 เมตร บ้านนาสันติสุข หมู่ที่ 8 ตำบลเสริมซ้าย อำเภอเสริมงาม จังหวัดลำปาง	1,938,000	ที่ทำการปกครองอำเภอเสริมงาม

ลำดับ	ผลผลิต/โครงการ-กิจกรรม	งบประมาณ (บาท)	หน่วยงานผู้รับผิดชอบ
	6.1.2 ก่อสร้างถนนคอนกรีตเสริมเหล็กเข้าสู่พื้นที่การเกษตร ขนาดกว้าง 4.00 เมตร ความยาวรวม 900 เมตร หนาเฉลี่ย 0.15 เมตร หรือพื้นที่ไม่น้อยกว่า 3,600 ตารางเมตร บ้านสามัคคี หมู่ที่ 5 ตำบลบ้านสา อำเภอแจ้ห่ม จังหวัดลำปาง	1,893,000	ที่ทำการปกครองอำเภอแจ้ห่ม
	6.1.3 ก่อสร้างถนนคอนกรีตเสริมเหล็กเข้าสู่พื้นที่การเกษตร พร้อมผนังป้องกันการกัดเซาะ	1,500,000	ที่ทำการปกครองอำเภอเมืองลำปาง

ลำดับ	ผลผลิต/โครงการ-กิจกรรม	งบประมาณ (บาท)	หน่วยงานผู้รับผิดชอบ
	กว้าง 4.00 เมตร ยาว 500.00 เมตร หนา 0.15 เมตร บ้านแม่อ่างน้ำล้อม หมู่ที่ 8 ตำบลบ้านแลง อำเภอเมืองลำปาง จังหวัดลำปาง		
	6.1.4 ซ่อมแซมถนนและตลิ่งเลียบบ้านน้ำยาว ขนาดกว้าง 4.00 เมตร ยาว 200.00 เมตร สูง 3.00 เมตร บ้านข่อย หมู่ที่ 4 ตำบลบ้านร้อง อำเภอองาว จังหวัดลำปาง	1,874,000	ที่ทำการปกครองอำเภอองาว
	6.1.5 ก่อสร้างถนนคอนกรีตเสริมเหล็ก ขนาดกว้าง 4.00 เมตร ยาว 880.00 เมตร หนา 0.15 เมตร หรือมีพื้นที่รวมไม่น้อยกว่า 3,520 ตารางเมตร บ้านสาแล หมู่ที่ 5 - บ้านมั่ว นาเห็น หมู่ที่ 4 ตำบลทุ่งงาม อำเภอเสริมงาม จังหวัดลำปาง	2,000,000	ที่ทำการปกครองอำเภอเสริมงาม
	6.1.6 ก่อสร้างถนนลาดยางแอสฟัลท์ติกคอนกรีต ระยะทาง 2.500 กิโลเมตร สายสวนยายลี - บ้านทุ่งสะแกง ตำบลบ้านขอ อำเภอเมืองปาน จังหวัดลำปาง	6,670,000	ที่ทำการปกครองอำเภอเมืองปาน
	6.1.7 ก่อสร้างถนนคอนกรีตเสริมเหล็ก ขนาดกว้าง 4.00 เมตร ยาว 880.00 เมตร หนา 0.15 เมตร หรือพื้นที่รวมไม่น้อยกว่า 3,520 ตารางเมตร บ้านใหม่ หมู่ที่ 7 - บ้านสาแล หมู่ที่ 5 ตำบลทุ่งงาม อำเภอเสริมงาม จังหวัดลำปาง	2,000,000	ที่ทำการปกครองอำเภอเสริมงาม
	6.1.8 ก่อสร้างถนนคอนกรีตเสริมเหล็ก สายการเกษตร กว้าง 4.00 เมตร ยาว 1,000.00 เมตร หนา 0.15 เมตร หรือมีพื้นที่ไม่น้อยกว่า 4,000 ตารางเมตร บ้านทุ่ง หมู่ที่ 2 ตำบลหลวงใต้ อำเภอองาว จังหวัดลำปาง	2,150,000	ที่ทำการปกครองอำเภอองาว

ลำดับ	ผลผลิต/โครงการ-กิจกรรม	งบประมาณ (บาท)	หน่วยงานผู้รับผิดชอบ
	<u>กิจกรรมหลัก</u> 6.2 พัฒนาโครงสร้างพื้นฐานด้านแหล่งน้ำ และดินเพื่อการเกษตร	31,457,100	
	6.2.1 ก่อสร้างตาดลำเหมืองห้วยส้ม จุดที่ 1 กว้าง 1.00 เมตร ลึกเฉลี่ย 1.00 เมตร ยาว 400 เมตร จุดที่ 2 กว้าง 0.80 เมตร ลึกเฉลี่ย 0.80 เมตร ยาว 525 เมตร จุดที่ 3 กว้าง 0.50 เมตร ลึกเฉลี่ย 0.50 เมตร ยาว 425 เมตร หมู่ที่ 3 บ้านร่องเห็ด หมู่ที่ 8 บ้านร่องเห็ดพัฒนา ตำบลบ้านแหง อำเภอองาว จังหวัดลำปาง	1,934,000	ที่ทำการปกครองอำเภอองาว
	6.2.2 ก่อสร้างตาดลำเหมืองคอนกรีตเสริมเหล็ก พื้นที่การเกษตร สายที่ 1 จำนวน 3 จุด ความยาวรวม 1,930 เมตร สายที่ 2 จำนวน 5 จุด ความยาวรวม 1,218 เมตร สายที่ 3 จำนวน 3 จุด ความยาวรวม 745 เมตร บ้านท่าส้มป่อย หมู่ที่ 1 ตำบลทุ่งฝาย อำเภอเมืองลำปาง จังหวัดลำปาง	1,214,000	ที่ทำการปกครอง อำเภอเมืองลำปาง
	6.2.3 ก่อสร้างฝายน้ำล้นคอนกรีตเสริมเหล็ก สันฝายสูง 1.30 เมตร ยาว 28.00 เมตร ฝายทุ่งกลาง บ้านสันโป่ง หมู่ที่ 3 ตำบลเสริมกลาง อำเภอเสริมงาม จังหวัดลำปาง	1,477,000	ที่ทำการปกครองอำเภอเสริมงาม
	6.2.4 ก่อสร้างฝายกั้นน้ำคอนกรีตเสริมเหล็ก ฝายผาลาด ขนาดกว้าง 5.00 เมตร ยาว 31.00 เมตร สันฝายสูง 1.20 เมตร หมู่ที่ 7 บ้านผดุงราษฎร์รังสรรค์ ตำบลแม่วะ อำเภอเถิน จังหวัดลำปาง	495,000	ที่ทำการปกครองอำเภอเถิน
	6.2.5 ขุดลอกสระเก็บน้ำสาธารณะ ตำบลนาโป่ง ในเขตพื้นที่บ้านปากกองตะวันออก ขนาด ปากกว้างเฉลี่ย 80.00 เมตร ก้นกว้างเฉลี่ย	1,000,000	ที่ทำการปกครองอำเภอเถิน

ลำดับ	ผลผลิต/โครงการ-กิจกรรม	งบประมาณ (บาท)	หน่วยงานผู้รับผิดชอบ
	65.00 เมตร ปากยาวเฉลี่ย 100.00 เมตร ก้นยาวเฉลี่ย 85.00 เมตร ลึกเฉลี่ย 5.00 เมตร หมู่ที่ 12 ตำบลนาโป่ง อำเภอเถิน จังหวัดลำปาง		

ลำดับ	ผลผลิต/โครงการ-กิจกรรม	งบประมาณ (บาท)	หน่วยงานผู้รับผิดชอบ
	6.2.6 ก่อสร้างตาดำเหมือนคอนกรีตเสริมเหล็ก ลำเหมืองแม่ตวม ขนาดกว้าง 0.50 เมตร สูง 0.50 เมตร ยาว 440.00 เมตร หน้า 0.10 เมตร บ้านป่าแห้ง หมู่ที่ 3 ตำบลวังแก้ว อำเภอวังเหนือ จังหวัดลำปาง	875,000	ที่ทำการปกครองอำเภอวังเหนือ
	6.2.7 วางท่อส่งน้ำดิบเพื่อผลิตน้ำประปาหมู่บ้าน ท่อ PE ขนาด ศก. 4 นิ้ว ความยาวรวม 5,000 เมตร พร้อมอุปกรณ์ต่อพ่วงและท่อระบายอากาศ หมู่ที่ 4 ตำบลแม่กัวะ อำเภอสบปราบ จังหวัดลำปาง	1,588,600	ที่ทำการปกครองอำเภอสบปราบ
	6.2.8 ก่อสร้างรางรินคอนกรีตเสริมเหล็ก ลำห้วยสมัย สองข้างทาง ขนาดกว้าง 0.80 เมตร ยาว 660 เมตร ลึก 0.60 เมตร หน้า 0.10 เมตร บ้านจิวใต้ หมู่ที่ 6 บ้านจิวกลาง หมู่ที่ 9 ตำบลสมัย อำเภอสบปราบ จังหวัดลำปาง	1,000,000	ที่ทำการปกครองอำเภอสบปราบ
	6.2.9 ก่อสร้างรางรินคอนกรีตเสริมเหล็ก เหมือนห้วยแก้ง ขนาดกว้าง 1.00 เมตร ยาว 660 เมตร ลึกไม่น้อยกว่า 1.00 เมตร หน้า 0.12 เมตร บ้านมั่ว หมู่ที่ 4 - บ้านทุ่งงาม หมู่ที่ 3 ตำบลทุ่งงาม อำเภอเสริมงาม จังหวัดลำปาง	1,863,000	ที่ทำการปกครองอำเภอเสริมงาม

ลำดับ	ผลผลิต/โครงการ-กิจกรรม	งบประมาณ (บาท)	หน่วยงานผู้รับผิดชอบ
	6.2.10 ก่อสร้างฝายทดน้ำด้วยกล่องเกลเป็ยล แม่น้ำจาง ขนาดกว้าง 4.00 เมตร ยาว 80.00 เมตร สูงจากระดับท้องน้ำประมาณ 2.50 เมตร บ้านวังพร้าวพัฒนา หมู่ที่ 7 ตำบลวังพร้าว อำเภอเกาะคา จังหวัดลำปาง	2,000,000	ที่ทำการปกครองอำเภอเกาะคา
	6.2.11 ก่อสร้างสถานีส่งน้ำด้วยระบบไฟฟ้าเข้าสู่ พื้นที่ทางการเกษตร ขนาดกว้าง 2.60 เมตร ยาว 2.80 เมตร สูง 0.60 เมตร บ้านพระบาท หมู่ที่ 5 ตำบลพระบาทวังตวง อำเภอแม่พริก จังหวัดลำปาง	1,640,000	ที่ทำการปกครองอำเภอแม่พริก
	6.2.12 ก่อสร้างรางรินคอนกรีตเสริมเหล็ก สายเหมือนทาน ขนาดกว้าง 1.00 เมตร ลึก 0.75 เมตร หนา 0.10 เมตร ยาวรวม 7 50.00 เมตร บ้านทุ่ง หมู่ที่ 5 ตำบลสบปราบ อำเภอสบปราบ จังหวัดลำปาง	1,428,000	ที่ทำการปกครองอำเภอสบปราบ
	6.2.13 ก่อสร้างฝายน้ำล้น สันฝายสูง 2.00 เมตร ผนังข้างสูง 3.50 เมตร กว้าง 15.00 เมตร บ้านห้วยฮี หมู่ที่ 7 ตำบลต้นธงชัย อำเภอเมืองลำปาง จังหวัดลำปาง	1,500,000	ที่ทำการปกครอง อำเภอเมืองลำปาง
ลำดับ	ผลผลิต/โครงการ-กิจกรรม	งบประมาณ (บาท)	หน่วยงานผู้รับผิดชอบ
	6.2.14 ก่อสร้างรางส่งน้ำเพื่อการเกษตรคอนกรีต เสริมเหล็ก รูปตัวยู ขนาดกว้าง 1 เมตร ลึก 1 เมตร หนา 0.10 เมตร ความยาวรวม 670 เมตร บ้านก่อ หมู่ที่ 6 ตำบลวังทรายคำ อำเภอวังเหนือ จังหวัดลำปาง	1,989,000	ที่ทำการปกครองอำเภอวังเหนือ
	6.2.15 ก่อสร้างคาดลำเหมืองคอนกรีตบริเวณ เหมืองทุ่งแก้มัน หมู่ที่ 5 - หมู่ที่ 7 ขนาด ปากกว้าง 1.50 เมตร ท้องกว้าง 0.40 เมตร ลึกเฉลี่ย 0.55 เมตร หนา 0.06 เมตร ยาวรวม 1,620.00 เมตร ตำบลวอแก้ว อำเภอห้างฉัตร จังหวัดลำปาง	1,097,800	ที่ทำการปกครองอำเภอห้างฉัตร

ลำดับ	ผลผลิต/โครงการ-กิจกรรม	งบประมาณ (บาท)	หน่วยงานผู้รับผิดชอบ
	6.2.16 ก่อสร้างฝายหินทิ้งพร้อมวางกล่อง แกรบิ๊ยน ขนาดกว้าง 9 เมตร ยาว 26 เมตร สูง 3 เมตร บ้านศรีดอนมูล หมู่ที่ 2 ตำบลแจ้ซ้อน อำเภอเมืองปาน จังหวัดลำปาง	966,000	ที่ทำการปกครองอำเภอเมืองปาน
	6.2.17 ก่อสร้างตาดลำเหมืองคอนกรีต เสริมเหล็ก ขนาดปากกว้าง 2.50 เมตร ท้องกว้าง 0.50 เมตร หนา 0.07 เมตร สูง 1.20 เมตร ยาวรวม 1,000 เมตร บ้านหนอง หมู่ที่ 5 ตำบลบ้านขอ อำเภอเมืองปาน จังหวัดลำปาง	962,700	ที่ทำการปกครองอำเภอเมืองปาน
	6.2.18 ขุดลอกลำห้วยน้อยพร้อมทำคันดิน กว้าง 30 เมตร ยาว 140 เมตร ลึกเฉลี่ย 3.50 เมตร บ้านน้ำดิบ หมู่ที่ 3 ตำบลแม่วะ อำเภอเถิน จังหวัดลำปาง	412,000	ที่ทำการปกครองอำเภอเถิน
	6.2.19 ก่อสร้างฝายวังแก้วหิน ขนาดสันฝายกว้าง 16.00 เมตร สูง 1.00 เมตร หนาเฉลี่ย 0.20 เมตร บ้านแพะดอกเข็ม หมู่ที่ 11 ตำบลแม่พริก อำเภอแม่พริก จังหวัดลำปาง	925,000	ที่ทำการปกครองอำเภอแม่พริก
	6.2.20 จัดทำระบบส่งน้ำจากอ่างเก็บน้ำแม่หลวง เข้าสู่พื้นที่การเกษตร โดยวางท่อ HDPE 80 ชั้น PN 6.3 ขนาด 160 มิลลิเมตร ยาว 3,800.00 เมตร และ วางท่อ HDPE 80 ชั้น PN 6.3 ขนาด 110 มิลลิเมตร ยาว 3,500.00 เมตร บ้านแม่หลวง หมู่ที่ 7 ตำบลนาสัก อำเภอแม่เมาะ จังหวัดลำปาง	5,000,000	ที่ทำการปกครองอำเภอแม่เมาะ
ลำดับ	ผลผลิต/โครงการ-กิจกรรม	งบประมาณ (บาท)	หน่วยงานผู้รับผิดชอบ
	6.2.21 ก่อสร้างฝายน้ำล้นคอนกรีตเสริมเหล็ก ขนาดกว้าง 13.00 เมตร ยาว 37.00 เมตร สันฝายสูง 1.00 เมตร บ้านแม่เฟือง หมู่ที่ 7 ตำบลบ้านเอื้อม อำเภอเมืองลำปาง	1,100,000	ที่ทำการปกครอง อำเภอเมืองลำปาง

ลำดับ	ผลผลิต/โครงการ-กิจกรรม	งบประมาณ (บาท)	หน่วยงานผู้รับผิดชอบ
	จังหวัดลำปาง		
	6.2.22 ชุดลอกสระเก็บน้ำสาธารณะ สระนาหยวก ปากกว้างเฉลี่ย 70.00 เมตร ก้นกว้างเฉลี่ย 55.00 เมตร ปากยาวเฉลี่ย 90.00 เมตร ก้นยาวเฉลี่ย 75.00 เมตร ลึกเฉลี่ย 5.00 เมตร บ้านห้วยใจ ตำบลนาโป่ง หมู่ที่ 11 ตำบลนาโป่ง อำเภอเถิน จังหวัดลำปาง	990,000	ที่ทำการปกครองอำเภอเถิน
	<u>ผลผลิต : การพัฒนาด้านสังคม</u>	82,926,500	
1.	ค่าใช้จ่ายในการบริหารงานจังหวัด แบบบูรณาการ	10,000,000	สำนักงานจังหวัดลำปาง
2	โครงการส่งเสริมและพัฒนาคุณภาพชีวิต ของประชาชนจังหวัดลำปางทุกกลุ่ม และทุกช่วงวัย	16,584,900	
	<u>กิจกรรมหลัก</u>	9,999,500	
	2.1 โครงการขับเคลื่อนแผนพัฒนาชนบท เชิงพื้นที่ประยุกต์ตามพระราชดำริและการ ดำเนินงานตามปรัชญาเศรษฐกิจพอเพียง		
	2.1.1 ขับเคลื่อนและขยายผลโครงการตามแนว พระราชดำริ หมู่บ้านเป้าหมาย 272 หมู่บ้าน และหมู่บ้านต้นแบบ 13 อำเภอ	9,999,500	สำนักงานจังหวัดลำปาง
	<u>กิจกรรมหลัก</u>		
	2.2 สนับสนุนการสร้างความเข้มแข็งของระบบ ความสัมพันธ์ในครอบครัวและชุมชน	1,146,000	
	2.2.1 นำร่องในการพัฒนาศักยภาพเด็ก และเยาวชนในสถานศึกษาเพื่อเสริมสร้างทักษะ ชีวิต ในการจัดการกับปัญหาและระงับภัย ทางสังคม	796,000	สถานพัฒนาและฟื้นฟูเด็กจังหวัด ลำปาง
	2.2.2 สร้างความเข้มแข็งชุมชนในมิติ ทางวัฒนธรรม ปีงบประมาณ 2561	350,000	สำนักงานวัฒนธรรมจังหวัดลำปาง

ลำดับ	ผลผลิต/โครงการ-กิจกรรม	งบประมาณ (บาท)	หน่วยงานผู้รับผิดชอบ
	<u>กิจกรรมหลัก</u>		
	2.3 ส่งเสริมคุณภาพชีวิตและสร้างหลักประกันทางสังคมให้แก่แรงงานทั้งในและนอกระบบ	2,893,600	
	2.3.1 จ้างงานทุกกลุ่มทุกช่วงวัย	256,640	สำนักงานจัดหางานจังหวัดลำปาง
	2.3.2 พัฒนาทักษะฝีมือ เพื่อบรรเทาความเดือดร้อนด้านอาชีพของแรงงานนอกระบบจังหวัดลำปาง	846,240	สำนักงานแรงงานจังหวัดลำปาง
	2.3.3 พัฒนาศักยภาพแรงงานเพื่อรองรับการจ่ายค่าจ้างตามมาตรฐานฝีมือแรงงานและแข่งขันฝีมือแรงงาน	1,241,920	สถาบันพัฒนาฝีมือแรงงานภาค 10 ลำปาง
	2.3.4 พัฒนาศักยภาพคนหางาน	548,800	สำนักงานจัดหางานจังหวัดลำปาง
	<u>กิจกรรมหลัก</u>		
	2.4 เสริมสร้างโอกาสและพัฒนาคุณภาพการจัดการศึกษา	945,800	
	2.4.1 รณรงค์ป้องกันและแก้ไขปัญหายาเสพติด TO BE NUMBER ONE จังหวัดลำปาง ปีงบประมาณ 2561	945,800	สำนักงานสาธารณสุขจังหวัดลำปาง
	<u>กิจกรรมหลัก</u>		
	2.5 ส่งเสริมการอนุรักษ์และเผยแพร่ศาสนา ศิลปะ และวัฒนธรรมประเพณีของท้องถิ่นในจังหวัดลำปาง	600,000	
	2.5.1 ช่างพญาจาวลคอน	500,000	สำนักงานวัฒนธรรมจังหวัดลำปาง
	2.5.2 เหาฮักลำปางหนา	100,000	สำนักงานศึกษาธิการจังหวัดลำปาง
	<u>กิจกรรมหลัก</u>		
	2.6 ส่งเสริมและสนับสนุนการกีฬาและการออกกำลังกายเพื่อสุขภาพ	1,000,000	
	2.6.1 โครงการส่งเสริมกีฬาและนันทนาการผู้สูงอายุ จังหวัดลำปาง	500,000	สำนักงานการท่องเที่ยวและกีฬาจังหวัดลำปาง
	2.6.2 ส่งเสริมกีฬาและนันทนาการชนเผ่า	500,000	สำนักงานการท่องเที่ยวและกีฬา

ลำดับ	ผลผลิต/โครงการ-กิจกรรม	งบประมาณ (บาท)	หน่วยงานผู้รับผิดชอบ
	จังหวัดลำปาง		จังหวัดลำปาง

ลำดับ	ผลผลิต/โครงการ-กิจกรรม	งบประมาณ (บาท)	หน่วยงานผู้รับผิดชอบ
3	โครงการเสริมสร้างความเข้มแข็ง และความมั่นคงของจังหวัดลำปาง	6,957,800	
	<u>กิจกรรมหลัก</u>		
	3.1 เสริมสร้างจิตสำนึกการเคารพเทิดทูน สถาบันชาติ ศาสนา และพระมหากษัตริย์	4,000,000	
	3.1.1 จัดงานน้อมรำลึกสมเด็จพระนเรศวร มหาราช นครลำปาง ประจำปี 2561	4,000,000	
	<u>กิจกรรมหลัก</u>		
	3.2 พัฒนาประสิทธิภาพการดำเนินงานป้องกัน และแก้ไขปัญหาเสพติด รวมทั้งอาชญากรรม ทุกรูปแบบ	2,530,000	
	3.2.1 ส่งเสริมและพัฒนาเครือข่ายภาคประชาชน ทั่วไป ในการเข้ามามีส่วนร่วมเป็นเจ้าของปัญหา และเป็นกลไกสำคัญเฝ้าระวัง ติดตาม แก้ไข ปัญหาเสพติดในหมู่บ้าน/ชุมชน ของตนเอง ทั้ง 1,038 หมู่บ้าน/ชุมชน	2,530,000	ศูนย์อำนวยการป้องกัน และปราบปรามยาเสพติดจังหวัด ลำปาง (ศอ.ปส.จ.ลป.)
	<u>กิจกรรมหลัก</u>		
	3.3 ส่งเสริมและสนับสนุนการสร้าง ความปรองดองสมานฉันท์	427,800	
	3.2.1 กองทุนเพื่อความมั่นคงของชาติ เพื่อสนับสนุนการสร้าง ความปรองดองสมานฉันท์	427,800	มณฑลทหารบกที่ 32
4	โครงการพัฒนาทักษะการดำรงชีวิตและสร้าง ความมั่นคงในชีวิตประชากรกลุ่มวัยสูงอายุ และผู้ด้อยโอกาส	3,240,100	
	<u>กิจกรรมหลัก</u>		
	4.1 การเสริมสร้างทักษะและความพร้อม	1,573,000	

ลำดับ	ผลผลิต/โครงการ-กิจกรรม	งบประมาณ (บาท)	หน่วยงานผู้รับผิดชอบ
	ของผู้สูงอายุให้อยู่ในสังคมอย่างมีคุณค่า		
4.1.1	ขับเคลื่อนการเตรียมความพร้อมเข้าสู่สังคมผู้สูงอายุจังหวัดลำปางแบบมีส่วนร่วม	1,573,000	สำนักงานพัฒนาสังคมและความมั่นคงของมนุษย์จังหวัดลำปาง
	<u>กิจกรรมหลัก</u>		
4.2	การส่งเสริมสุขภาพผู้สูงอายุระยะยาว (Long Term Care)	1,251,100	
4.2.1	พัฒนาตำบลจัดการสุขภาพสำหรับผู้มีภาวะพึ่งพิงที่ต้องได้รับการดูแลต่อเนืองระยะยาว จังหวัดลำปาง (Long Term Care)	1,251,100	สำนักงานสาธารณสุขจังหวัดลำปาง

ลำดับ	ผลผลิต/โครงการ-กิจกรรม	งบประมาณ (บาท)	หน่วยงานผู้รับผิดชอบ
	<u>กิจกรรมหลัก</u>		
4.3	ประชาชนผู้ด้อยโอกาสได้รับการฟื้นฟูและดูแลโดยครอบครัวและชุมชน	416,000	
4.3.1	พัฒนาเครือข่ายการเฝ้าระวังและดูแลผู้ด้อยโอกาส คนไร้ที่พึ่ง ในระดับชุมชน	416,000	สำนักงานพัฒนาสังคมและความมั่นคงของมนุษย์จังหวัดลำปาง
5	โครงการพัฒนาและปรับปรุงสิ่งอำนวยความสะดวกพื้นฐานเพื่อบริการประชาชนอย่างทั่วถึงและมีมาตรฐาน	46,143,700	
	<u>กิจกรรมหลัก</u>		
5.1	พัฒนาและปรับปรุงโครงสร้างพื้นฐานเพื่อบริการประชาชนอย่างทั่วถึง และมีมาตรฐานด้านการจัดหาและประปาสำหรับการอุปโภคบริโภค	12,606,000	
5.1.1	ก่อสร้างระบบประปาหมู่บ้านแบบบาดาลขนาดกลางหลังศูนย์สร้างทาง บ้านท่าแห่นพัฒนา หมู่ที่ 10 ตำบลแม่ทะ อำเภอมะเทะ จังหวัดลำปาง	3,000,000	ที่ทำการปกครองอำเภอแม่ทะ
5.1.2	ก่อสร้างระบบประปาหมู่บ้านแบบบาดาล	3,303,000	ที่ทำการปกครองอำเภอเมืองปาน

ลำดับ	ผลผลิต/โครงการ-กิจกรรม	งบประมาณ (บาท)	หน่วยงานผู้รับผิดชอบ
	ขนาดกลาง หมู่ที่ 1 ตำบลบ้านขอ อำเภอเมืองปาน จังหวัดลำปาง		
	5.1.3 ก่อสร้างระบบประปาหมู่บ้านแบบบาดาล ขนาดกลาง (บริเวณหน้าโรงเรียนทุ่งสะแกง) หมู่ที่ 2 ตำบลบ้านขอ อำเภอเมืองปาน จังหวัดลำปาง	3,303,000	ที่ทำการปกครองอำเภอเมืองปาน
	5.1.4 ก่อสร้างระบบประปาหมู่บ้านแบบบาดาล ขนาดกลาง หมู่ที่ 3 ตำบลบ้านขอ อำเภอเมืองปาน จังหวัดลำปาง	3,000,000	ที่ทำการปกครองอำเภอเมืองปาน
	<u>กิจกรรมหลัก</u> 5.2 พัฒนาและปรับปรุงโครงสร้างพื้นฐานเพื่อ บริการประชาชนอย่างทั่วถึง และมีมาตรฐาน ด้านถนน สะพาน และสายทางต่างๆ	33,537,700	

ลำดับ	ผลผลิต/โครงการ-กิจกรรม	งบประมาณ (บาท)	หน่วยงานผู้รับผิดชอบ
	5.2.1 เสริมผิวแอสฟัลท์ติกคอนกรีต สายบ้านปางมะโอ หนา 4 เซนติเมตร ความยาวรวม 1,865.00 เมตร หรือพื้นที่ ไม่น้อยกว่า 7,161 ตารางเมตร หมู่ที่ 8 ตำบลวังเงิน อำเภอแม่ทะ จังหวัดลำปาง	1,609,000	ที่ทำการปกครองอำเภอแม่ทะ
	5.2.2 ปรับปรุงผิวถนนแบบแอสฟัลท์ติกคอนกรีต จากหน้าวัดทุ่งจิว หมู่ที่ 6 - สะพานข้ามน้ำแม่ไพร หมู่ที่ 1 ขนาดกว้าง 4.00 เมตร หนาเฉลี่ย 0.04 เมตร ยาว 1,230.00 เมตร หรือมีพื้นที่ ไม่น้อยกว่า 4,920.00 ตารางเมตร บ้านทุ่งผา ตำบลลวแก้ว อำเภอห้างฉัตร จังหวัดลำปาง	1,695,000	ที่ทำการปกครองอำเภอห้างฉัตร
	5.2.3 ก่อสร้างถนนคอนกรีตเสริมเหล็ก สายประปาบ้านเด่น กว้างเฉลี่ย 4.00 เมตร ยาวไม่น้อยกว่า 450 เมตร หนาเฉลี่ย 0.15 เมตร	839,700	ที่ทำการปกครองอำเภอแม่พริก

ลำดับ	ผลผลิต/โครงการ-กิจกรรม	งบประมาณ (บาท)	หน่วยงานผู้รับผิดชอบ
	บ้านสันป่าสัก หมู่ที่ 5 ตำบลแม่พริก อำเภอแม่พริก จังหวัดลำปาง		
	5.2.4 ก่อสร้างถนนคอนกรีตเสริมเหล็ก ขนาดกว้าง 5.00 เมตร ยาว 350 เมตร หนา 0.15 เมตร หรือพื้นที่คอนกรีตไม่น้อยกว่า 1,750.00 ตารางเมตร จากบ้านแม่ปู หมู่ที่ 6 - บ้านโป่งขาม หมู่ที่ 4 ตำบลแม่ปู อำเภอแม่พริก จังหวัดลำปาง	900,000	ที่ทำการปกครองอำเภอแม่พริก
	5.2.5 ก่อสร้างถนนคอนกรีตเสริมเหล็ก เข้าแม่ยาง บ้านกล้วย หมู่ที่ 2 ขนาดผิวจราจร กว้าง 4.00 เมตร ยาวรวม 872.00 เมตร หนา 0.15 เมตร หรือพื้นที่ไม่น้อยกว่า 3,488.00 ตารางเมตร ตำบลหัวเมือง อำเภอเมืองปาน จังหวัดลำปาง	2,000,000	ที่ทำการปกครองอำเภอเมืองปาน
	5.2.6 ปรับปรุงผิวจราจรแอสฟัลท์ติก ขนาดผิว จราจรกว้าง 5.00 เมตร ยาว 1,065.00 เมตร หนา 0.05 เมตร หรือมีพื้นที่ไม่น้อยกว่า 5,325 ตารางเมตร บ้านนางาม หมู่ที่ 3 ตำบลเมืองมาย อำเภอแจ้ห่ม จังหวัดลำปาง	1,855,000	ที่ทำการปกครองอำเภอแจ้ห่ม

ลำดับ	ผลผลิต/โครงการ-กิจกรรม	งบประมาณ (บาท)	หน่วยงานผู้รับผิดชอบ
	5.2.7 ปรับปรุงผิวจราจรด้วยแอสฟัลท์ติก คอนกรีต ผิวจราจรกว้าง 4.00 เมตร หนา 0.05 เมตร ยาว 880.00 เมตร หรือมีพื้นที่ รวมไม่น้อยกว่า 3,520.00 ตารางเมตร หมู่ที่ 1 และ หมู่ที่ 6 ตำบลศาลา อำเภอเกาะคา จังหวัดลำปาง	1,000,000	ที่ทำการปกครองอำเภอเกาะคา
	5.2.8 ปรับปรุงถนนสายบ้านปงดอน - บ้านสะเหนือ ตำบลปงดอน อำเภอแจ้ห่ม	6,000,000	สำนักงานโยธาธิการและผังเมือง จังหวัดลำปาง

ลำดับ	ผลผลิต/โครงการ-กิจกรรม	งบประมาณ (บาท)	หน่วยงานผู้รับผิดชอบ
	จังหวัดลำปาง		
	5.2.9 ก่อสร้างถนนคอนกรีตเสริมเหล็ก ผิวจราจร กว้าง 4 เมตร ยาว 972 เมตร หนา 0.15 เมตร สายบ้านตึงเหนือ หมู่ที่ 2 - บ้านเมืองทอง หมู่ที่ 8 ตำบลวังทอง อำเภอวังเหนือ จังหวัดลำปาง	1,997,000	ที่ทำการปกครองอำเภอวังเหนือ
	5.2.10 ก่อสร้างถนนคอนกรีตเสริมเหล็ก ขนาดกว้าง 4.00 เมตร ยาว 872.00 เมตร หนา 0.15 เมตร บ้านต้นผึ้ง หมู่ที่ 16 - บ้านจำตอง หมู่ที่ 15 ตำบลร่องเคาะ อำเภอวังเหนือ จังหวัดลำปาง	2,000,000	ที่ทำการปกครองอำเภอวังเหนือ
	5.2.11 ก่อสร้างถนนคอนกรีตเสริมเหล็ก ขนาด กว้าง 4.00 เมตร ยาว 1,263.00 เมตร หนา 0.15 เมตร หรือมีพื้นที่ไม่น้อยกว่า 5,052 ตารางเมตร บ้านหนองวัวแดง หมู่ที่ 4 เชื่อมกับ บ้านนายาง หมู่ที่ 5 ตำบลนายาง อำเภอสบปราบ จังหวัดลำปาง	2,336,000	ที่ทำการปกครอง อำเภอสบปราบ
	5.2.12 ก่อสร้างถนนลาดยางแอสฟัลท์ติก สายบ้านผาปังหลวง ความยาว 0.779 กิโลเมตร หมู่ที่ 2 ตำบลผาปัง อำเภอแม่พริก จังหวัดลำปาง	516,000	ที่ทำการปกครองอำเภอแม่พริก
	5.2.13 ก่อสร้างถนนลาดยางแอสฟัลท์ติก คอนกรีต กว้าง 5.00 เมตร ระยะทาง 2,430 เมตร สายบ้านทุ่ง - อบต.หัวเสือ - บ้านดอนมูล ตำบลหัวเสือ อำเภอแม่ทะ จังหวัดลำปาง	3,397,000	ที่ทำการปกครองอำเภอแม่ทะ

ลำดับ	ผลผลิต/โครงการ-กิจกรรม	งบประมาณ (บาท)	หน่วยงานผู้รับผิดชอบ
	5.2.14 ก่อสร้างถนนคอนกรีตเสริมเหล็ก สาย ลป.ถ. 8 - 0001 ระยะทาง 1.380 กิโลเมตร ผิวจราจรกว้าง 4.00 เมตร หนา 0.15 เมตร บ้านนางแตง - บ้านแม่ฮาม หมู่ที่ 1 ตำบลท่าผา อำเภอเกาะคา จังหวัดลำปาง	3,000,000	ที่ทำการปกครองอำเภอเกาะคา
	5.2.15 ก่อสร้างถนนคอนกรีตเสริมเหล็ก ผิวจราจรกว้าง 4.00 เมตร หนา 0.15 เมตร ยาว 1,000 เมตร บ้านหลังก้าน หมู่ที่ 3 ตำบลหนองหล่ม อำเภอห้างฉัตร จังหวัดลำปาง	1,631,000	ที่ทำการปกครองอำเภอห้างฉัตร
	5.2.16 ก่อสร้างถนนคอนกรีตเสริมเหล็ก ผิวจราจรกว้าง 3.00 เมตร ระยะทาง 325.00 เมตร หนา 0.15 เมตร หรือพื้นที่ ไม่น้อยกว่า 975.00 ตารางเมตร บ้านเด่นอุดม หมู่ที่ 7 ตำบลแม่เม็ก อำเภอเถิน จังหวัดลำปาง	490,000	ที่ทำการปกครองอำเภอเถิน
	5.2.17 ซ่อมแซมถนนดินสายเรียบลำน้ำาว ช่วงไหลผ่าน ขนาดผิวจราจรกว้าง 3.00 เมตร สูงเฉลี่ย 2.50 เมตร ยาวรวม 150.00 เมตร บ้านปันเหนือ หมู่ที่ 4 ตำบลปงเตา อำเภอองาว จังหวัดลำปาง	1,193,000	ที่ทำการปกครองอำเภอองาว
	5.2.18 ปรับปรุงถนนคอนกรีตเสริมเหล็ก ขนาด ผิวจราจรกว้าง 5.00 เมตร ยาว 720.00 เมตร หนาเฉลี่ย 0.05 เมตร หรือมีพื้นที่ไม่น้อยกว่า 3,600.00 ตารางเมตร บ้านวังหม้อเจดีย์ขาว หมู่ที่ 12 ตำบลต้นธงชัย อำเภอเมืองลำปาง จังหวัดลำปาง	1,079,000	ที่ทำการปกครอง อำเภอเมืองลำปาง

ลำดับ	ผลผลิต/โครงการ-กิจกรรม	งบประมาณ (บาท)	หน่วยงานผู้รับผิดชอบ
1	<u>ผลผลิต : การบริหารจัดการ</u> <u>ด้านทรัพยากรธรรมชาติและสิ่งแวดล้อม</u>	47,534,900	
	โครงการส่งเสริมการอนุรักษ์ฟื้นฟูและพัฒนา ทรัพยากรธรรมชาติและสิ่งแวดล้อม เพื่อความ สมดุลของระบบนิเวศในจังหวัดลำปาง	17,668,500	
	<u>กิจกรรมหลัก</u> 1.1 ขยายพื้นที่ป่าต้นน้ำ สนับสนุนการจัดตั้งป่า ชุมชนและอนุรักษ์พันธุ์ไม้และพืชมีค่า ทางเศรษฐกิจ	7,725,000	

ลำดับ	ผลผลิต/โครงการ-กิจกรรม	งบประมาณ (บาท)	หน่วยงานผู้รับผิดชอบ
	1.1.1 ฟื้นฟูป่าชุมชน พัฒนาคุณภาพชีวิต ตามแนวพระราชดำริ เศรษฐกิจพอเพียง	7,725,000	สำนักจัดการทรัพยากรป่าไม้ที่ 3 (ลำปาง)
2	<u>กิจกรรมหลัก</u> 1.2 เพิ่มประสิทธิภาพการบริหารจัดการ ทรัพยากรน้ำทั้งระบบ	453,500	
	1.2.1 อนุรักษ์และฟื้นฟูทรัพยากรสัตว์น้ำร่วมกับ ชุมชนบริเวณแม่น้ำจาง	453,500	สำนักงานประมงจังหวัดลำปาง
	<u>กิจกรรมหลัก</u> 1.3 พัฒนาและปรับปรุงโครงสร้างพื้นฐานและสิ่ง อำนวยความสะดวกที่จำเป็นต่อการอนุรักษ์และ ฟื้นฟูทรัพยากรธรรมชาติและสิ่งแวดล้อมใน ชุมชน	9,490,000	
	1.3.1 อนุรักษ์ดินและน้ำในพื้นที่อ่างเก็บน้ำตาม แนวพระราชดำริ	9,490,000	สำนักจัดการทรัพยากรป่าไม้ที่ 3 (ลำปาง)
	โครงการแก้ไขปัญหาสิ่งแวดล้อมในจังหวัดลำปาง เชิงบูรณาการ	29,866,400	
	<u>กิจกรรมหลัก</u>		

ลำดับ	ผลผลิต/โครงการ-กิจกรรม	งบประมาณ (บาท)	หน่วยงานผู้รับผิดชอบ
	2.1 ส่งเสริมการรักษาและฟื้นฟูคุณภาพ สิ่งแวดล้อม	6,570,000	
	2.1.1 ฟื้นฟูระบบนิเวศป่าต้นน้ำ เพิ่มความชุ่มชื้น และความหลากหลายทางชีวภาพในพื้นที่ป่า อนุรักษ์จังหวัดลำปาง	6,570,000	สำนักบริหารพื้นที่อนุรักษ์ที่ 13 (สาขาลำปาง)
	<u>กิจกรรมหลัก</u> 2.2 พัฒนาระบบการบริหารจัดการขยะมูลฝอย และของเสียแบบครบวงจร	23,296,400	
	2.2.1 พัฒนาระบบการบริหารจัดการขยะมูล ฝอยและของเสียแบบครบวงจร	9,361,400	สำนักงานทรัพยากรธรรมชาติและ สิ่งแวดล้อมจังหวัดลำปาง
	2.2.2 ก่อสร้างโรงผลิตปุ๋ยอินทรีย์ ด้วยเทคโนโลยี การบำบัดโดยวิธีทางกลและชีวภาพ ตำบลร่องเคาะ	13,935,000	ที่ทำการปกครองอำเภอวังเหนือ
	รวม 13 โครงการ	257,475,400	