



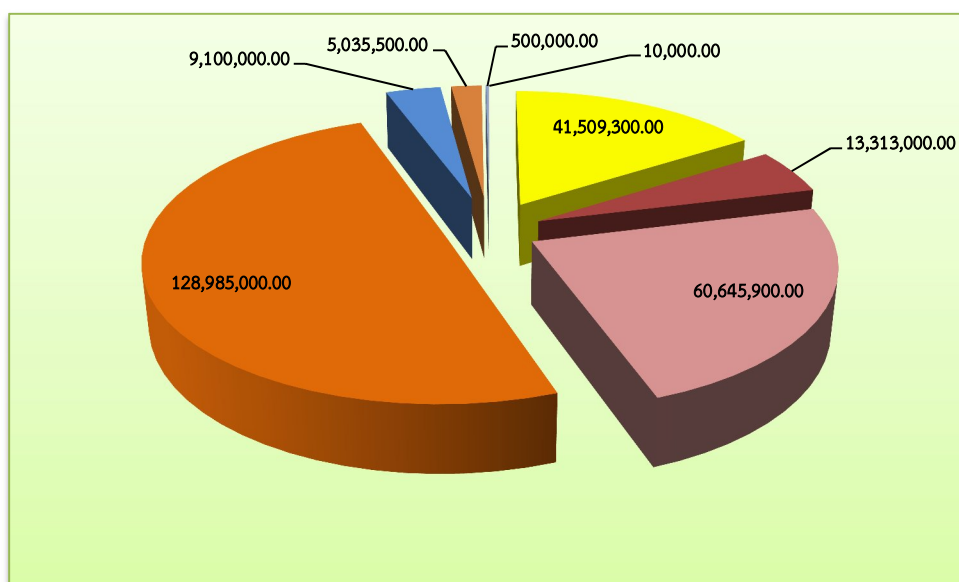
รายงานการประเมินผลตามแผนปฏิบัติราชการ
ประจำปีงบประมาณ พ.ศ. ๒๕๖๐
จังหวัดลำปาง

รายงานการประเมินผลตามแผนปฏิบัติการ ของจังหวัดลำปาง
ประจำปีงบประมาณ พ.ศ. ๒๕๖๐



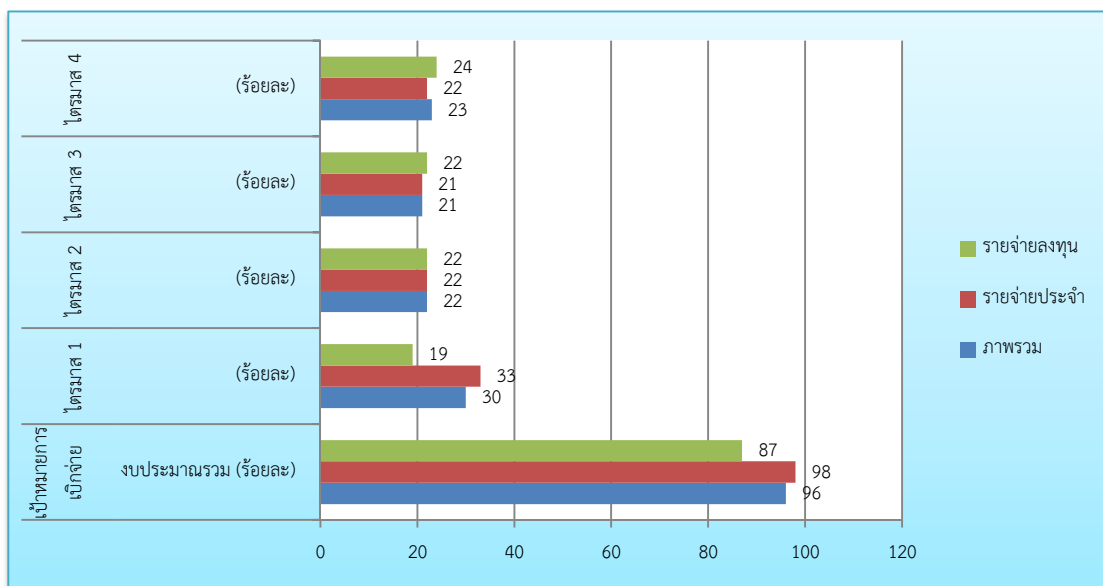
๑. พ.ร.บ. งบประมาณรายจ่ายประจำปีงบประมาณ พ.ศ. ๒๕๖๐ ที่จังหวัดลำปางได้รับจัดสรร จำนวน ๒๖ โครงการ ๑๐๗ กิจกรรม งบประมาณทั้งสิ้น ๒๗๔,๕๐๔,๗๐๐ บาท แยกตามประเด็นยุทธศาสตร์ ดังนี้

ที่	ประเด็นยุทธศาสตร์	งบประมาณ
๑	ยุทธศาสตร์ที่ ๑ : การพัฒนาเศรษฐกิจบนพื้นฐานของเศรษฐกิจเชิงสร้างสรรค์และการสร้างมูลค่าเพิ่มให้กับสินค้าและบริการและเสริมสร้างความเข้มแข็งให้เศรษฐกิจชุมชนตามหลักปรัชญาของเศรษฐกิจพอเพียง	๔๑,๕๐๙,๓๐๐.๐๐
๒	ยุทธศาสตร์ที่ ๒ : ส่งเสริมและพัฒนาจังหวัดลำปางให้มีความพร้อมรองรับการเป็นศูนย์กลางโลจิสติกส์อย่างเป็นระบบ	๑๓,๓๑๓,๐๐๐.๐๐
๓	ยุทธศาสตร์ที่ ๓ ; ส่งเสริมและพัฒนาสินค้าเกษตรปลอดภัยและได้มาตรฐานแบบครบวงจร	๖๐,๖๔๕,๙๐๐.๐๐
๔	ประเด็นยุทธศาสตร์ที่ ๔ : เสริมสร้างและพัฒนาคุณภาพชีวิตของประชาชนและสังคมลำปางให้เป็นสังคมแห่งการเรียนรู้ มีความเข้มแข็งมีภูมิคุ้มกัน สามารถดำรงชีวิตตามหลักปรัชญาเศรษฐกิจพอเพียง	๑๒๘,๙๘๕,๐๐๐.๐๐
๕	ประเด็นยุทธศาสตร์ที่ ๕ : การรักษาความมั่นคง การจัดระเบียบสังคม และการสร้างความร่วมมือในการรักษาความสงบเรียบร้อย	๙,๑๐๐,๐๐๐.๐๐
๖	ยุทธศาสตร์ที่ ๖ : ส่งเสริมการบริหารจัดการทรัพยากรธรรมชาติและสิ่งแวดล้อมอย่างสมดุลและยั่งยืน	๕,๐๓๕,๕๐๐.๐๐
๗	ประเด็นยุทธศาสตร์ที่ ๗ : การบริหารจัดการบ้านเมืองที่ดีด้วยหลักธรรมาภิบาล	๕๐๐,๐๐๐.๐๐
๘	ค่าใช้จ่ายในการบริหารงานจังหวัดแบบบูรณาการ	๑๐,๐๐๐.๐๐
รวมทั้งสิ้น		๒๗๔,๕๐๔,๗๐๐.๐๐



๒. มาตรการเพิ่มประสิทธิภาพการใช้จ่ายงบประมาณประจำปีงบประมาณ พ.ศ. ๒๕๖๐ กำหนดค่าเป้าหมายการเบิกจ่ายงบประมาณในภาพรวมสะสม ณ สิ้นกันยายน ดังนี้

เป้าหมายการเบิกจ่ายงบประมาณ	เป้าหมายการเบิกจ่ายงบประมาณรวม (ร้อยละ)	ไตรมาส ๑ (ร้อยละ)	ไตรมาส ๒ (ร้อยละ)	ไตรมาส ๓ (ร้อยละ)	ไตรมาส ๔ (ร้อยละ)
ภาพรวม	๙๖	๓๐	๒๒	๒๑	๒๓
รายจ่ายประจำ	๙๘	๓๓	๒๒	๒๑	๒๒
รายจ่ายลงทุน	๘๗	๑๙	๒๒	๒๒	๒๔



๓. สรุปสาระและขั้นตอนการดำเนินงานติดตามการบริหารงานงบประมาณจังหวัด ดังนี้

๔.๑ วิเคราะห์ข้อมูลตามนโยบายรัฐบาล เช่น พ.ร.บ. งบประมาณรายจ่ายประจำปีงบประมาณ มาตรการเพิ่มประสิทธิภาพการใช้จ่ายงบประมาณภาครัฐและแนวทางการใช้จ่ายเงินจากสำนักงานงบประมาณ เป็นต้น

๔.๒ วิเคราะห์ข้อมูลการเบิกจ่ายงบประมาณของจังหวัดและกลุ่มจังหวัดจากระบบ GFMS เป็นรายสัปดาห์ รายเดือน และสิ้นปีงบประมาณ

๔.๓ ติดตามก้าวหน้า และวิเคราะห์ปัญหาอุปสรรคการเบิกจ่ายงบประมาณตามแผนปฏิบัติราชการประจำปีของจังหวัดและกลุ่มจังหวัด และสาเหตุการถูกตัดโอนตาม พ.ร.บ. โอนงบประมาณรายจ่าย (พ.ศ. ๒๕๕๙ และ ๒๕๖๐)

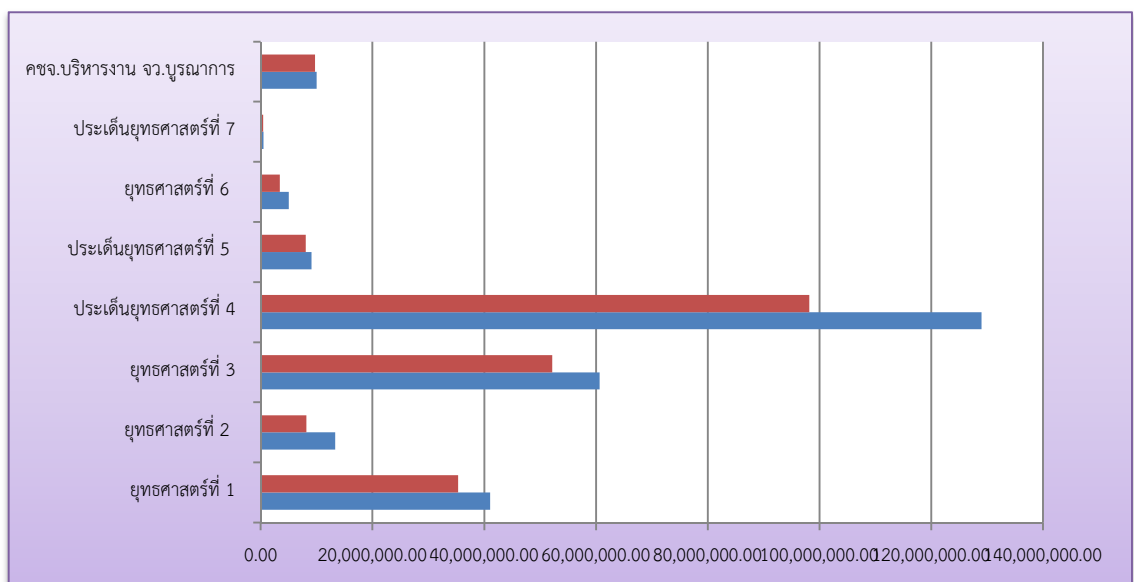
๔.๔ เร่งรัดการเบิกจ่ายงบประมาณของจังหวัดและกลุ่มจังหวัดผ่านระบบวิดิทัศน์ทางไกล

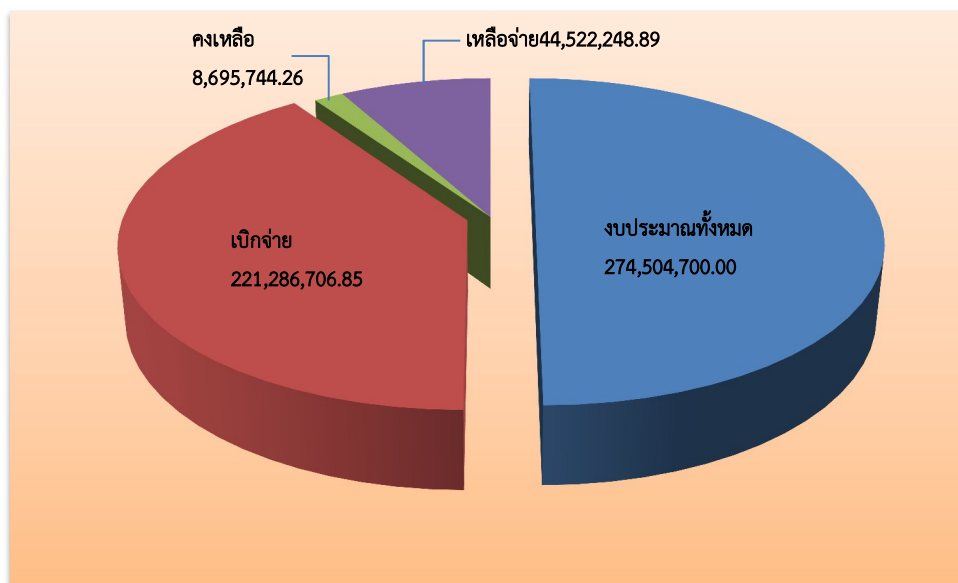
๔.๕ สรุปผลการบริหารงบประมาณของจังหวัดและกลุ่มจังหวัดประจำปีงบประมาณเสนอต่อผู้บริหารเพื่อใช้เป็นแนวทางการบริหารงบประมาณและเป็นประโยชน์ต่อหน่วยงานที่เกี่ยวข้อง

๔. ผลการวิเคราะห์งบประมาณของจังหวัด ประจำปีงบประมาณ พ.ศ. ๒๕๖๐

ข้อมูลผลการเบิกจ่ายงบประมาณของจังหวัด/กลุ่มจังหวัด ประจำปีงบประมาณ พ.ศ. ๒๕๖๐ จากระบบ GFMS ณ สิ้นเดือนกันยายน พ.ศ. ๒๕๖๐ ปรากฏว่า มีผลการเบิกจ่ายในภาพรวม จำนวน ๒๒๑,๒๘๖,๗๐๖.๘๕ บาท คิดเป็นร้อยละ ๘๐.๖๑ โดยจำแนกเป็น

ประเด็นยุทธศาสตร์	งบประมาณ	เบิกจ่าย	คงเหลือ	เหลือจ่าย	ร้อยละ
ยุทธศาสตร์ที่ 1 : การพัฒนาเศรษฐกิจบนพื้นฐานของเศรษฐกิจเชิงสร้างสรรค์และการสร้างมูลค่าเพิ่มให้กับสินค้าและบริการและเสริมสร้างความเข้มแข็งให้เศรษฐกิจชุมชนตามหลักปรัชญาของเศรษฐกิจพอเพียง	41,059,300.00	35,306,693.00	2,221,990.00	3,530,617.00	85.99
ยุทธศาสตร์ที่ 2 : ส่งเสริมและพัฒนาจังหวัดล้าปางให้มีความพร้อมรองรับการเป็นศูนย์กลางโลจิสติกส์อย่างเป็นระบบ	13,313,000.00	8,175,005.17	-	5,137,994.83	61.41
ยุทธศาสตร์ที่ 3 ; ส่งเสริมและพัฒนาสินค้าเกษตรปลอดภัยและได้มาตรฐานแบบครบวงจร	60,645,900.00	52,161,737.19	154,000.00	8,330,162.81	86.01
ประเด็นยุทธศาสตร์ที่ 4 : เสริมสร้างและพัฒนาคุณภาพชีวิตของประชาชนและสังคมล้าปางให้เป็นสังคมแห่งการเรียนรู้ มีความเข้มแข็ง มีภูมิคุ้มกัน สามารถดำรงชีวิตตามหลักปรัชญาเศรษฐกิจพอเพียง	128,985,000.00	98,176,441.58	6,060,000.00	24,748,558.42	76.11
ประเด็นยุทธศาสตร์ที่ 5 : การรักษาความมั่นคง การจัดระเบียบสังคมและการสร้างความร่วมมือในการรักษาความสงบเรียบร้อย	9,100,000.00	8,045,138.00	4,100.00	1,058,962.00	88.41
ยุทธศาสตร์ที่ 6 : ส่งเสริมการบริหารจัดการทรัพยากรธรรมชาติและสิ่งแวดล้อมอย่างสมดุลและยั่งยืน	5,035,500.00	3,427,864.92	30,600.00	1,638,235.08	68.07
ประเด็นยุทธศาสตร์ที่ 7 : การบริหารจัดการบ้านเมืองที่ดีด้วยหลักธรรมาภิบาล	500,000.00	422,281.00	-	77,719.00	84.46
ค่าใช้จ่ายในการบริหารงานจังหวัดแบบบูรณาการ	10,000,000.00	9,740,245.74	259,754	0.00	97.40
รวมทั้งสิ้น	274,504,700.00	221,286,706.85	8,695,744.26	44,522,248.89	80.61





๕. ปัญหา/อุปสรรคการบริหารงบประมาณของจังหวัด

จากการกำกับติดตามและวิเคราะห์ปัญหา อุปสรรค ในการบริหารงบประมาณของจังหวัด/กลุ่มจังหวัด อย่างเป็นระบบพบว่าสาเหตุปัญหาของจังหวัดและกลุ่มจังหวัดไม่สามารถใช้จ่ายงบประมาณได้ตามเป้าหมาย คือ

- ๗.๑ ขาดความพร้อมของพื้นที่ดำเนินการ ต้องขออนุมัติการใช้พื้นที่จากหน่วยงานรับผิดชอบ
- ๗.๒ โครงการมีความซ้ำซ้อนได้รับงบประมาณจากแหล่งงบประมาณอื่นแล้ว
- ๗.๓ มีการจัดซื้อจัดจ้างหลายครั้ง เนื่องจาก งบประมาณราคากลางสูงกว่างบประมาณที่ได้รับอนุมัติ ไม่มีผู้ยื่นเสนอราคาหรือยื่นแค่รายเดียว เป็นต้น
- ๗.๓ โครงการลงทุนที่มีมูลค่ารวมเกินกว่า ๒ ล้านบาท ต้องใช้วิธีประกวดราคาอิเล็กทรอนิกส์ (e-bidding) ใช้เวลาการดำเนินการค่อนข้างมาก
- ๗.๔ การปรับปรุงแบบรายการ/รายละเอียดโครงการให้เหมาะสมกับการดำเนินงาน
- ๗.๕ ครุภัณฑ์/งานไม่ตรงตามแบบ
- ๗.๖ ปัญหาภัยธรรมชาติ/ฤดูกาล
- ๗.๗ บุคลากรขาดประสบการณ์ในการดำเนินการจัดซื้อจัดจ้างตามระเบียบพัสดุ เช่น การกำหนดคุณลักษณะและราคากลาง เป็นต้น

๖. แนวทางการดำเนินงานที่ดีของจังหวัด

จากการวิเคราะห์ข้อมูลปัญหา อุปสรรค และวิธีการแก้ไขปัญหาการดำเนินงานของจังหวัดมีทิศทาง การดำเนินงาน ดังนี้

๖.๑ สรุปข้อมูลแนวทางการดำเนินงานที่ดีของจังหวัดที่มีการเบิกจ่ายงบประมาณสูง

ที่	ขั้นตอน	แนวทางการดำเนินงานที่ดี
๑	การขออนุมัติโครงการฯ	
	- ความพร้อมด้านพื้นที่	- ตรวจสอบความพร้อมของพื้นที่ดำเนินการในแต่ละปีล่วงหน้าก่อนพิจารณาเรียงลำดับความสำคัญของโครงการ และตรวจติดตามความพร้อมของพื้นที่ที่ขอรับการสนับสนุน
	- ความพร้อมด้านรูปแบบรายการ	- การจัดส่งรายละเอียดโครงการให้หน่วยงานที่มีความชำนาญเฉพาะด้านตรวจสอบรายละเอียดการจัดทำโครงการ อาทิเช่น - สำนักงานคลังจังหวัดตรวจสอบการจำแนกงบรายจ่าย/คุณลักษณะครุภัณฑ์ตามที่ได้รับอนุมัติวงเงิน - สำนักงานโยธาธิการจังหวัดตรวจสอบแบบแปลนโครงการลักษณะสิ่งก่อสร้าง ขวางทางหลวงชนบท ตรวจสอบแบบแปลนโครงการลักษณะโครงสร้างพื้นที่ - บูรณาการส่วนราชการ/หน่วยงานที่เกี่ยวข้อง ด้านช่าง เช่น สำนักงานโยธาธิการและผังเมือง ขวางทางหลวง ขวางทางหลวงชนบท โครงการชลประทาน อบจ. เทศบาลเมือง/ตำบล และ อบต. ในพื้นที่ เพื่อประมาณการก่อสร้างและแบบแปลน เป็นต้น
๒	การดำเนินการตามระเบียบพัสดุ	
	- ความรู้ความเข้าใจของผู้ปฏิบัติเกี่ยวกับระเบียบพัสดุ - การใช้ดุลยพินิจเพื่อการจัดซื้อจัดจ้าง เช่น การจ้างโดยวิธีพิเศษ จะดำเนินการได้เมื่อไหร่/กรณีใด - การจัดซื้อจัดจ้างตามระเบียบฯ การจัดหาพัสดุด้วยวิธีตลาดอิเล็กทรอนิกส์ (e-market) หรือด้วยวิธีประกวดราคาอิเล็กทรอนิกส์ (e-bidding)	ถือปฏิบัติตามระเบียบสำนักนายกรัฐมนตรีว่าด้วยการพัสดุ พ.ศ. ๒๕๓๕ และที่แก้ไขเพิ่มเติม รวมทั้งแนวทางที่คณะกรรมการว่าด้วยการพัสดุ (กพว.) กำหนด - จัดประชุมชี้แจง/ฝึกอบรม - ให้ความรู้เรื่องระเบียบพัสดุ และระเบียบที่เกี่ยวข้องแก่หัวหน้าส่วนราชการและเจ้าหน้าที่พัสดุ - จัดหน่วยเคลื่อนที่เร็ว (บูรณาการ สนจ. สนง.คลังจังหวัด ปค.) เพื่อให้คำชี้แนะปรึกษาหารือ และร่วมแก้ไขปัญหาไปยังหน่วยงานหรืออำเภอต่าง ๆ
	- กระบวนการจัดซื้อจัดจ้างที่มีประสิทธิภาพ	- จัดทำปฏิทินและกรอบการดำเนินงานล่วงหน้า ก่อนเริ่มปีงบประมาณ เพื่อให้ส่วนราชการที่ได้รับจัดสรรงบประมาณเตรียมกระบวนการจัดซื้อจัดจ้าง หาผู้รับจ้างไว้ล่วงหน้า และก่อนนี้ผู้กัพันได้ก็ต่อเมื่อพระราชบัญญัติงบประมาณรายจ่ายประจำปีมีผลบังคับใช้และได้รับการจัดสรรงบประมาณรายจ่ายประจำปีจากสำนักงบประมาณ

ที่	ขั้นตอน	แนวทางการดำเนินงานที่ดี
	- กระบวนการจัดซื้อจัดจ้างที่มีประสิทธิภาพ	<p>- ผวจ. มอบอำนาจส่วนราชการ/อำเภอ ปฏิบัติราชการแทน ผวจ. ในการกำหนดราคากลางทุกขั้นตอน การดำเนินการตามกระบวนการจัดหาพัสดุ ทุกวิธี ทุกขั้นตอน ตามระเบียบสำนักนายกรัฐมนตรีว่าด้วยการพัสดุ พ.ศ. ๒๕๓๕ และที่แก้ไขเพิ่มเติม แนวทางปฏิบัติตามหนังสือคณะกรรมการว่าด้วยการพัสดุ กรมบัญชีกลาง ด่วนที่สุดที่ กค (กวพ.) ๐๔๒๑.๓/ว๑๔๕ ลงวันที่ ๒๑ มีนาคม ๒๕๕๙ และระเบียบต่าง ๆ ที่เกี่ยวข้องกับการดำเนินงานของโครงการในวงเงินตามกิจกรรมที่ได้รับอนุมัติ</p> <p>- บูรณาการกับหน่วยงาน/กลุ่ม/ฝ่าย ที่เกี่ยวข้อง เช่น กรมบัญชีกลาง หน่วยตรวจสอบภายใน ฝ่ายการเงิน เป็นต้น เพื่อเป็นที่ปรึกษาแก่หน่วยงานรับผิดชอบโครงการ</p>
๓	การกำกับ/ติดตามผล	<p>๑. ผู้ว่าราชการจังหวัดให้ความสำคัญเน้นย้ำนโยบายทิศทางการจัดทำแผนยุทธศาสตร์จังหวัด โดยเฉพาะอย่างยิ่งการเร่งรัดติดตามการบริหารโครงการให้เป็นไปอย่างมีประสิทธิภาพ โดยมีการประชุมติดตามความคืบหน้าทุกเดือน และให้หน่วยดำเนินโครงการรายงานความก้าวหน้าทุกขั้นตอน</p> <p>๒. แต่งตั้งคณะทำงานตรวจติดตามเร่งรัดโครงการ เช่น</p> <p>๒.๑ แต่งตั้งคณะทำงานโดยมีรองผู้ว่าราชการจังหวัดหรือปลัดจังหวัดเป็นหัวหน้าคณะทำงาน แบ่งเขตพื้นที่การตรวจติดตามเร่งรัดการดำเนินโครงการและการเบิกจ่ายงบประมาณเป็นรายอำเภอโดยตรวจติดตามทุกโครงการ</p> <p>๒.๒ แต่งตั้งคณะทำงานเร่งรัดติดตามการดำเนินโครงการและการเบิกจ่ายงบประมาณฯ โดยมีรองผู้ว่าราชการจังหวัดที่รับผิดชอบสำนักงานจังหวัดเป็นหัวหน้าคณะทำงาน หัวหน้าส่วนราชการที่เป็นหน่วยดำเนินโครงการตามแผนฯ เป็นคณะทำงาน มีการจัดประชุมติดตามผลการดำเนินงานและเบิกจ่ายงบประมาณทุกเดือน รวมถึงการทำหนังสือเร่งรัดหน่วยงานที่รับผิดชอบโครงการให้ดำเนินการและเบิกจ่ายงบประมาณให้เป็นไปตามที่กำหนด</p> <p>๓. สำนักงานจังหวัดติดตามการรายงานผลการดำเนินโครงการและการเบิกจ่ายงบประมาณและสรุปผลการดำเนินการรายงานผู้ว่าราชการจังหวัดทราบทุกสัปดาห์</p> <p>๔. การจัดทำ MOU ระหว่างผู้ว่าราชการจังหวัดกับหัวหน้าส่วนราชการ ให้เบิกจ่ายงบประมาณ ให้เป็นไปตามเป้าหมายของรัฐบาล</p> <p>๕. จัดประชุมเร่งรัดผ่านระบบ internet ไปยังทุกอำเภอ สัปดาห์ละ ๑ ครั้ง เพื่อติดตามเร่งรัด และรับทราบปัญหาอุปสรรค และหารือแนวทางการแก้ไขปัญหาาร่วมกัน โดยมี</p>

ที่	ขั้นตอน	แนวทางการดำเนินงานที่ดี
		<p>หัวหน้าส่วนราชการ/หน่วยงานที่เกี่ยวข้องเข้าร่วมประชุมในจังหวัด เพื่อตอบข้อซักถามและหาแนวทางแก้ไขปัญหาร่วมกับอำเภอ</p> <p>๖. มอบหมายสำนักงานคลังจังหวัดประชุมติดตามเร่งรัดการเบิกจ่ายงบประมาณเป็นประจำทุกเดือน โดยมีผู้ว่าราชการจังหวัดเป็นประธานและคลังจังหวัดเป็นเลขานุการ และให้สำนักงานจังหวัดกำกับและติดตามงบประมาณส่วนราชการเป็นประจำ โดยให้ส่วนราชการทำแผนการใช้จ่ายเงินรายงานผลการเบิกจ่ายให้สำนักงานจังหวัดทราบเป็นประจำทุกเดือน</p> <p>๗. เร่งรัดการก่องหน้ผูกพันกรณีงบลงทุนที่มีวงเงินสูง กำหนดให้มีการเบิกจ่ายเงินล่วงหน้า ๑๕ % และแบ่งงวดงานหลายงวดให้สามารถเบิกจ่ายได้ตามไตรมาสที่กำหนด ส่วนงบดำเนินงาน ให้เร่งรัดดำเนินการตามแผน</p> <p>๘. แจ้งให้หน่วยงานดำเนินโครงการจัดทำแผนการปฏิบัติงานและเบิกจ่ายงบประมาณแยกรายวัน เพื่อเป็นข้อมูลในการติดตามงบประมาณ ทั้งนี้ สำหรับงบลงทุน ให้ระบุรายละเอียดการเบิกจ่ายงบประมาณแยกงวดงานให้ชัดเจน โดยให้รายงานผลการดำเนินโครงการและการเบิกจ่ายงบประมาณให้จังหวัดทราบทุกสัปดาห์/ทุกเดือน</p> <p>๙. กรณีโครงการที่ไม่มีควมคืบหน้าการดำเนินงานจากสัปดาห์ที่ผ่านมา ผู้ว่าราชการจังหวัดจะสั่งการให้จัดประชุมหัวหน้าหน่วยงานดำเนินโครงการที่เกี่ยวข้องพร้อมหัวหน้าสำนักงานจังหวัดชี้แจงข้อมูล/ข้อเท็จจริงเพื่อร่วมกันพิจารณาแนวทางแก้ไข้ปัญหา</p> <p>๑๐. เมื่อหน่วยงานดำเนินโครงการเบิกจ่ายงบประมาณให้สำนักงานจังหวัดเร่งรัดการเบิกจ่ายงบประมาณในระบบ GFMS ทันที</p> <p>๑๑. ให้หน่วยงาน/อำเภอกรอกข้อมูลผลการดำเนินงานในระบบ PADME ให้เป็นปัจจุบัน</p>
๔	การประเมินผล	<p>๑. ใช้กลไกคณะกรรมการธรรมาภิบาลจังหวัดทำหน้าที่ในการติดตามสอดส่องการดำเนินการงบประมาณจังหวัดว่ามีความโปร่งใสเป็นไปตามระเบียบ/กฎหมายที่ทางราชการกำหนด</p> <p>๒. มอบหมายให้หน่วยงานที่รับผิดชอบโครงการประเมินผลสำเร็จของโครงการ</p> <p>๓. จัดสถาบันการศึกษาทำการประเมินผลสำเร็จในการดำเนินโครงการตามแผนปฏิบัติราชการประจำปีของจังหวัด</p>

ที่	ขั้นตอน	แนวทางการดำเนินงานที่ดี
		<p>๔. เมื่อดำเนินการแล้วเสร็จให้หน่วยงานที่รับผิดชอบรายงานสรุปผลการดำเนินงานตามโครงการว่าเป็นไปตามวัตถุประสงค์ เป้าหมาย ผลลัพธ์ ผลสัมฤทธิ์ และเกิดความคุ้มค่าหรือไม่อย่างไร พร้อมส่งภาพถ่ายและแผ่นบันทึกข้อมูล (CD) ให้จังหวัดเพื่อประกอบการติดตามประเมินผลและประชาสัมพันธ์ในภาพรวม</p> <p>๕. ใช้กลไกคณะทำงานติดตามผลการดำเนินโครงการตามแผนปฏิบัติราชการประจำปี สรุปผลการตรวจติดตามการดำเนินโครงการ ปัญหา อุปสรรค เพื่อประเมินผลการดำเนินโครงการของส่วนราชการ</p>

๖.๒ สรุปข้อมูลแนวทางการดำเนินงานที่ดีของจังหวัด

ที่	ขั้นตอน	แนวทางการดำเนินงานที่ดี
๑	การขออนุมัติโครงการ	
	<ul style="list-style-type: none"> - การจัดทำแผนปฏิบัติราชการประจำปี - การเสนอขออนุมัติโครงการ 	<ul style="list-style-type: none"> - จัดทำปฏิทินการปฏิบัติงานและปรับกรอบระยะเวลาในการจัดทำแผนพัฒนาและแผนการปฏิบัติราชการประจำปีของจังหวัดให้มีความเหมาะสม เพื่อที่จะดำเนินการในแต่ละขั้นตอนได้ครบถ้วนและสามารถตรวจสอบถ่วงน้ำหนักแผนงานให้เรียบร้อย
	<ul style="list-style-type: none"> - กระบวนการโอนเปลี่ยนแปลงงบประมาณ 	<ul style="list-style-type: none"> - กรณีการโอนเปลี่ยนแปลงงบประมาณรายจ่ายประจำปีทั้งที่กระทบต่อแผนและไม่กระทบต่อแผนต้องขออนุมัติไปยังส่วนกลางควรมีการดำเนินการ ดังนี้ <ul style="list-style-type: none"> ๑. จัดประชุมชี้แจงทำความเข้าใจกับหน่วยงานที่ได้รับจัดสรรงบประมาณในส่วนของการดำเนินการดำเนินงานในขั้นตอนต่าง ๆ ๒. ควรกำหนดระยะเวลาของการเสนอในการขอโอนเปลี่ยนแปลงกรณีของจังหวัดและกลุ่มจังหวัดให้ชัดเจนว่าจะมีการพิจารณาเมื่อใด เพื่อจังหวัดและกลุ่มจังหวัดจะได้แจ้งให้ส่วนราชการทราบ
	<ul style="list-style-type: none"> - ความรู้ ความเข้าใจ และทักษะในการวิเคราะห์รวมถึงการเขียนแผนงาน/โครงการ 	<ul style="list-style-type: none"> - จัดทำตัวอย่างการเขียนขออนุมัติโครงการ และให้ความสำคัญกับกับการจัดทำแผนพัฒนากลุ่มจังหวัดและแผนปฏิบัติราชการประจำปีเพื่อให้เกิดการพัฒนาในมิติต่าง ๆ
	<ul style="list-style-type: none"> - ความพร้อมของแบบแปลน 	<ul style="list-style-type: none"> - ตรวจสอบความถูกต้องของรายละเอียดโครงการที่จังหวัดในกลุ่มจังหวัดเสนอมามีรายงานตรงกับรายละเอียดใน e-budgeting ของสำนักงบประมาณหรือใหม่ หากมีข้อแก้ไขแจ้งไปยังหน่วยดำเนินงาน เมื่อเรียบร้อยแล้วจึงเสนอโครงการอนุมัติไปยังหัวหน้ากลุ่มจังหวัด เพื่อพิจารณาอนุมัติโครงการและมอบอำนาจให้ผู้ว่าราชการจังหวัดที่รับผิดชอบโครงการดำเนินการในพื้นที่เป็นผู้ปฏิบัติราชการแทนในการอนุมัติ/อนุญาต การจัดซื้อจัดจ้างตามโครงการดังกล่าวทุกขั้นตอน

ที่	ขั้นตอน	แนวทางการดำเนินงานที่ดี
	<p>- การบูรณาการระหว่างจัดทำแผนพัฒนา กลุ่มจังหวัดกับแผนพัฒนาระดับต่าง ๆ เพื่อไม่ให้เกิดความซ้ำซ้อนในการดำเนิน โครงการ</p>	<p>- กำหนดปฏิทินในการจัดทำแผนที่ชัดเจนเพื่ออธิบายให้ส่วน ราชการต่าง ๆ เข้าใจและให้ความร่วมมือตามกรอบระยะเวลา ดังกล่าว ไม่ว่าจะป็นงบประมาณจังหวัด และงบจังหวัด โดยให้ความสำคัญกับแผนพัฒนาจังหวัดเป็นลำดับแรก - กำหนดให้โครงการของกลุ่มจังหวัดเป็นโครงการลักษณะ ปลายน้ำของห่วงโซ่คุณค่า ส่วนภารกิจ/กิจกรรมในส่วน ของต้นน้ำและกลางน้ำควรให้เป็นหน้าที่ของจังหวัดในการ จัดทำแผนดังกล่าว</p>
๒	<p>การดำเนินการตามระเบียบพัสดุ</p>	
	<p>- การจัดซื้อจัดจ้าง</p>	<p>๑. หัวหน้ากลุ่มจังหวัดมอบอำนาจให้ผู้ว่าราชการจังหวัด ในจังหวัดตามโครงการที่ดำเนินการในพื้นที่นั้น ๆ เพื่อ ดำเนินการจัดซื้อจัดจ้างแทนกลุ่มจังหวัดตามระเบียบ สำนักนายกรัฐมนตรีว่าด้วยการพัสดุ พ.ศ. ๒๕๓๕ และที่ แก้ไขเพิ่มเติม และตามระเบียบสำนักนายกรัฐมนตรีว่า ด้วยการพัสดุด้วยวิธีการทางอิเล็กทรอนิกส์ พ.ศ. ๒๕๔๙ ๒. การดำเนินการในพื้นที่ ผู้ว่าราชการจังหวัดแต่ละ จังหวัดจะมอบอำนาจให้หัวหน้าส่วนราชการที่ได้รับ จัดสรรงบประมาณดำเนินการแทน ๓. กรณีการประกาศจัดซื้อจัดจ้างหลายครั้ง/หน่วยงาน ผู้รับผิดชอบโครงการประสบปัญหาในการจัดหาพัสดุ/ บุคลากรขาดความรู้ความเชี่ยวชาญ กระทรวงมหาดไทย ควรจัดให้มีการอบรมเรื่องระเบียบพัสดุและระเบียบที่ เกี่ยวข้องกับบุคลากรของจังหวัด ๔. โครงการ/กิจกรรมที่ดำเนินการจัดซื้อจัดจ้างโดยไม่มี ราคากลางที่เป็นมาตรฐาน เช่น การก่อสร้างเกี่ยวกับ พลังงานแสงอาทิตย์ไม่มีราคากลางที่เป็นมาตรฐานทำให้ เกิดการท้วงติงจากสำนักงานตรวจเงินแผ่นดิน ดังนั้น หน่วยงานส่วนกลางควรกำหนดมาตรฐานและราคากลาง การดำเนินงานและแจ้งให้จังหวัด/กลุ่มจังหวัดทราบ</p>
	<p>- ความเข้าใจในเรื่องการโอนทรัพย์สิน / แนวทางการบันทึกบัญชีการโอนทรัพย์สิน GFMS ของกรมบัญชีกลาง - ความชัดเจนในกระบวนการขึ้นทะเบียน ราชพัสดุ/มีกระบวนการที่ซับซ้อน</p>	<p>๑. จัดอบรมให้ความรู้เกี่ยวกับระเบียบพัสดุและระเบียบที่ เกี่ยวข้องกับระบบทะเบียน GFMS ให้แก่เจ้าหน้าที่อย่าง สม่ำเสมอ รวมทั้งควรประสานให้กรมบัญชีกลางกำหนดกระบวน การของการโอนทรัพย์สินในระบบ GFMS ให้ชัดเจน ๒. กำหนดกระบวนการของการขึ้นทะเบียนที่ราชพัสดุที่ ชัดเจน และไม่ให้เกิดความซ้ำซ้อน โดยกำหนดให้เป็น หน้าที่ของส่วนราชการที่ได้ดำเนินการก่อสร้างเป็นผู้ขอขึ้น ทะเบียนที่ราชพัสดุกับธนารักษ์ในพื้นที่ของจังหวัดที่เป็น ที่ตั้ง โดยถือปฏิบัติตามกฎหมายว่าด้วยที่ราชพัสดุและการ โอนจะกระทำได้ในลักษณะเปลี่ยนแปลงผู้ใช้ประโยชน์ใน ที่ราชพัสดุเท่านั้น และต้องเป็นไปตามมติ ก.บ.ก. เป็น สำคัญด้วย</p>

ที่	ขั้นตอน	แนวทางการดำเนินงานที่ดี
๓	การกำกับ/ติดตามผล - หน่วยดำเนินงานไม่รายงานข้อมูลความคืบหน้าการดำเนินโครงการ/ไม่บันทึกข้อมูลลงในโปรแกรม PADME มีการบันทึกผิดพลาด และข้อมูลไม่เป็นปัจจุบัน เนื่องจากมีการเปลี่ยนแปลงบุคลากรผู้ปฏิบัติบ่อยครั้ง	แนวทางดำเนินงานที่ดี ๑. แต่งตั้งคณะทำงานติดตามและเร่งรัดผลการดำเนินโครงการและผลการเบิกจ่าย เป็นประจำทุกเดือน ๒. มีหนังสือประสาน/แจ้งไปยังหน่วยงานราชการ เช่น ๒.๑ มีหนังสือแจ้งให้ส่วนราชการที่ได้รับงบประมาณรายงานผลการดำเนินงานทุกวันที่ ๑๐ ของเดือน จนกว่าจะดำเนินการเบิกจ่ายแล้วเสร็จ ๒.๒ มีหนังสือแจ้งส่วนราชการที่มีผลการดำเนินการล่าช้าให้เร่งรัดดำเนินงาน/เบิกจ่ายงบประมาณเป็นระยะ ๆ ๓. ให้ส่วนราชการที่เป็นหน่วยดำเนินงานจัดทำแบบรายงานโครงการ/กิจกรรมที่ดำเนินการแล้วเสร็จส่งกลุ่มจังหวัด ๔. ประสานการบันทึกข้อมูลในโปรแกรม PADME กับเจ้าหน้าที่ผู้ปฏิบัติงานของแต่ละส่วนราชการ และให้บันทึกผลการดำเนินงานลงในโปรแกรมให้เป็นปัจจุบัน ๕. ให้ส่วนราชการที่ประสบปัญหาการบันทึกข้อมูลลงในโปรแกรม PADME ประสานมายังสำนักงานจังหวัดเพื่อขอรับการแก้ไข ๖. หากพบปัญหาในขณะที่ยกตรวจติดตามในพื้นที่จังหวัด ควรเสนอแนวทางการรายงานผลผลกับหน่วยงานที่ดำเนินงานทั้งแบบรายงานผลการเบิกจ่ายและการบันทึกข้อมูลในโปรแกรม PADME
๔	การประเมินผล - จากการตรวจติดตามโครงการส่วนมากจะเป็นงานที่สนับสนุนการดำเนินงานของส่วนราชการเอง เช่น การอบรมศึกษาดูงาน การจัดซื้อวัสดุครุภัณฑ์ ไม่ได้เป็นการใช้เพื่อดำเนินกิจกรรม/แผนงานในการขับเคลื่อนและผลักดันประเด็นยุทธศาสตร์	แนวทางการประเมินผล ๑. ประเมินผลจากตัวชี้วัดการปฏิบัติราชการประจำปีของจังหวัด ๒. ประมวลผลข้อมูลจากรายงานสรุปผลการดำเนินโครงการของหน่วยดำเนินงาน

๗. การนำไปใช้ประโยชน์

๗.๑ ผลการวิเคราะห์การเบิกจ่ายงบประมาณของจังหวัด นำไปใช้เป็นข้อมูลพื้นฐานในการติดตามเร่งรัดการเบิกจ่ายงบประมาณของจังหวัด

๗.๒ ผลการติดตามสถานภาพและปัญหาอุปสรรคการดำเนินโครงการ/กิจกรรมเป็นสิ่งบ่งชี้ให้ทราบว่าการดำเนินงานของจังหวัดมีแนวโน้มที่จะสามารถดำเนินการหรือเบิกจ่ายงบประมาณได้ตามเป้าหมายการเบิกจ่ายของรัฐบาลหรือไม่ ใช้เป็นข้อมูลในการแนะนำแนวทางหรือวิธีการแก้ไขปัญหาของผู้บริหารเพื่อช่วยเหลือจังหวัด/กลุ่มจังหวัดในการปรับแผนการดำเนินงานในพื้นที่ให้สอดคล้องกับมาตรการเพิ่มประสิทธิภาพการใช้จ่ายงบประมาณและสามารถเบิกจ่ายได้ใกล้เคียงกับเป้าหมายที่วางไว้มากยิ่งขึ้น และช่วยลดงบประมาณที่จะถูกตัดโอนไปเป็นพระราชบัญญัติโอนงบประมาณรายจ่ายในแต่ละปี